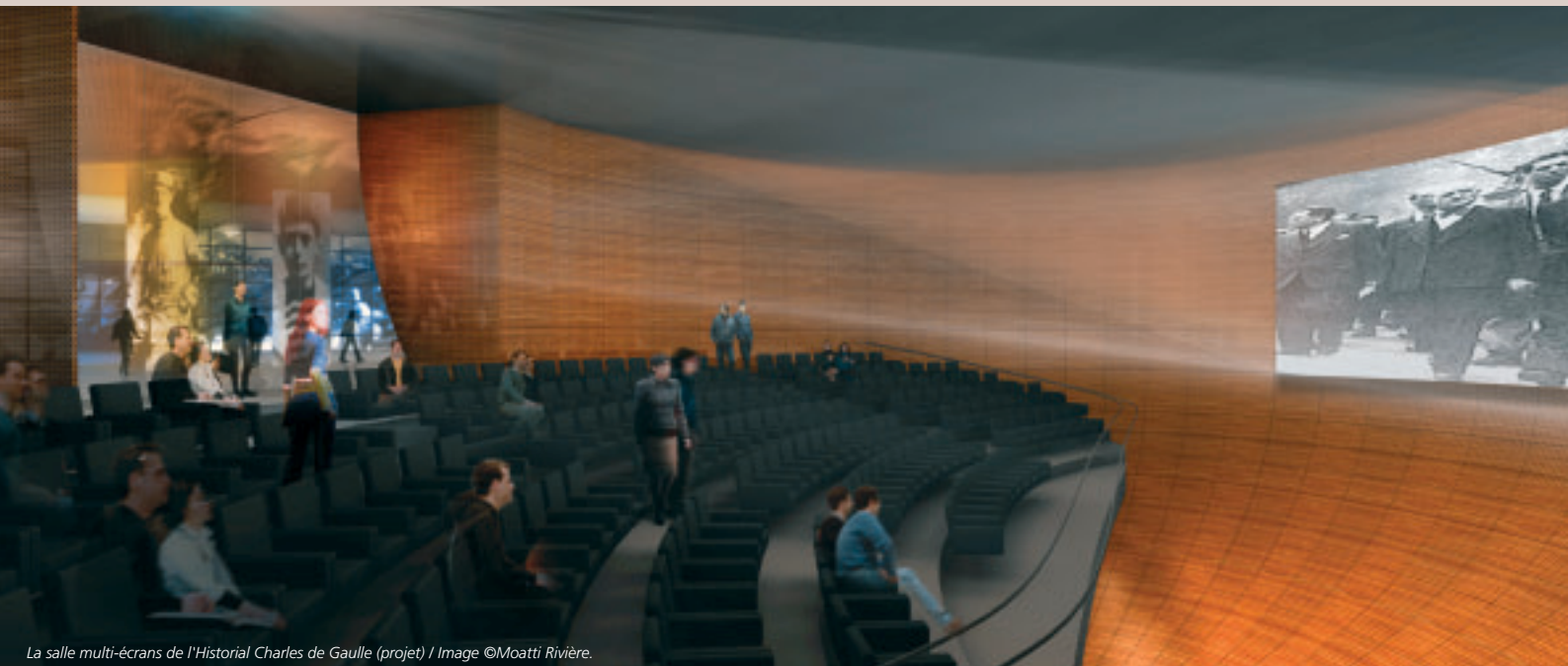


L'ÉCHO du DOME

Regards sur l'actualité du Musée de l'Armée



La salle multi-écrans de l'Historial Charles de Gaulle (projet) / Image ©Moatti Rivière.

➔ ÉDITO

La première des cinq haies jalonnant le parcours d'obstacles d'ATHENA a été franchie, avec l'ouverture au public, le 17 décembre, du département ancien. Bien entendu, des réglages demeurent nécessaires, quelques erreurs ponctuelles devront être corrigées, mais le résultat est spectaculaire. Il l'est à un point tel que le défi à relever par les chefs des projets suivants est considérable.

D'ores et déjà, rendez-vous est pris au 1^{er} juillet 2006, pour l'ouverture du nouveau département des deux guerres mondiales. Après « *l'homme de métal* » du département ancien, avant « *l'homme textile* » du département moderne, c'est « *l'homme dans une machine de métal* » que l'on va présenter, car le char de combat devient l'élément central du combat terrestre dans cette période. La mise en scène sera nécessairement différente mais la cohérence, la pédagogie et l'esthétique des espaces doivent absolument demeurer au même niveau d'excellence.

2006 sera aussi l'année de « *l'homme en images* » que nous allons mettre en scène dans les espaces consacrés au général de Gaulle.

Général Robert BRESSE
Directeur du Musée de l'Armée

➔ ÉVÉNEMENT

L'Historial Charles de Gaulle aux Invalides

Le 10 novembre 2004, à l'issue du Haut Conseil de la Mémoire Combattante, le Président de la République annonçait sa décision de faire réaliser un Historial Charles de Gaulle, aux Invalides, au sein du musée de l'Armée, sur près de 2500 m². Conduit en liaison avec la Fondation Charles de Gaulle, le chantier devrait être achevé en décembre 2006.

À Paris, un lieu consacré au général de Gaulle

Aux côtés de la Maison natale de Lille et de la dernière demeure de Colombey-les-Deux-Églises, il manquait à Paris, capitale qu'il a marquée de son empreinte, un lieu dédié au général de Gaulle, qui ne soit pas seulement un lieu de mémoire mais aussi un lieu de savoir ouvert sur le grand public français et étranger.

Aux Invalides, un monument audiovisuel

L'Historial présentera, pour la première fois, dans ce haut lieu de la mémoire nationale, l'ensemble de l'itinéraire d'un homme qui a mêlé son destin à celui de la France et du monde pendant plus de trente ans, de l'Homme du 18 juin au Fondateur de la V^e République. Ni mémorial, ni musée au sens traditionnel du terme, l'Historial privilégiera le matériau muséographique gaullien par excellence : l'image sous toutes ses formes, une image toujours contextualisée et décryptée. Vocation pédagogique, multilinguisme et nouvelles technologies constituent les maîtres mots d'un projet destiné au grand public français et international (plus d'un million de visiteurs annuels au Musée de l'Armée dont 80 % d'étrangers).

Une immersion dans l'aventure gaullienne

Le cœur de l'Historial est constitué d'une salle multi écrans diffusant un film d'archives biographique, multilingue, d'une durée de 25 minutes. Projeté sur 5 écrans, le film capte l'attention et émeut le visiteur tout en lui communiquant une information dense mais toujours claire. Au-delà de l'évocation historique, l'Historial proposera au visiteur de lever le voile de l'Histoire, d'en saisir la complexité et la contingence, en pénétrant dans l'exposition permanente qui lui permettra d'approfondir sur plus de 1200 m² le propos du film suivant une démarche individuelle centrée sur l'interactivité. Un espace d'exposition temporaire et une salle pédagogique, dédiée à l'éducation à l'image, viennent compléter un équipement culturel centré sur la relation entre un destin exceptionnel et une trame événementielle qui l'a façonné ■

Sharon ELBAZ, directeur de projet, fondation Charles de Gaulle



➔ LA VIE DU MUSÉE

La nouvelle muséographie des salles du département ancien

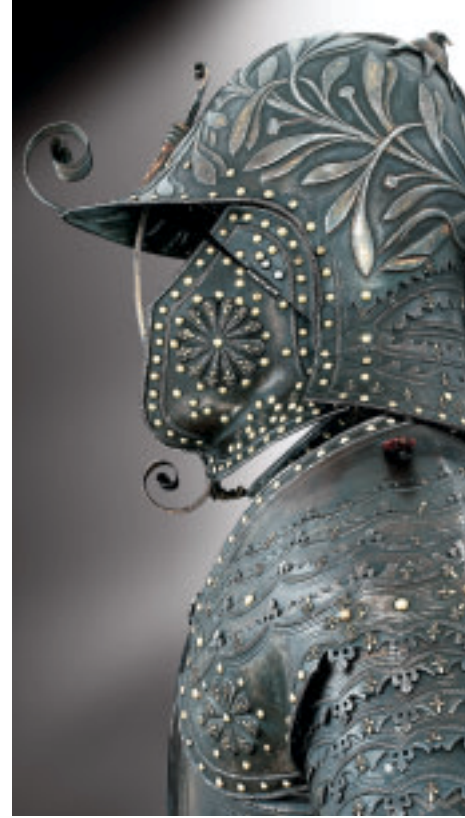
Le 17 décembre 2005 se sont ouvertes les nouvelles salles du département ancien. Fermées depuis 2003, elles présentent les armures et armes anciennes du XIII^e au XVII^e siècle dans une nouvelle muséographie mettant en valeur ces objets prestigieux. Le nouveau circuit de visite associe une double lecture chronologique et thématique.

Le musée de l'armée doit tenir pleinement sa vocation de musée d'histoire militaire de la France.

Cette approche implique un traitement muséographique apte à être perçu par les publics français et européen les plus divers. De saint Louis à Louis XIII, des chevaliers à l'armée permanente, le visiteur perçoit l'emprise en développement croissant de l'État royal sur l'instrument militaire. Les évolutions techniques de la guerre telles que la mise au point et les transformations de l'armure, l'apparition et l'essor de l'artillerie et des armes à feu, les changements de la tactique sont également présentés.

Le musée de l'armée a voulu valoriser la dimension patrimoniale exceptionnelle des collections d'armures et d'armes anciennes, en replaçant les objets et leurs

utilisations dans le contexte social (rôle de la chasse, des joutes et des tournois), en démontrant que certains d'entre eux sont d'admirables créations esthétiques. Est ainsi exposée la production des grands ateliers d'armures européens. Figurent également deux espaces thématiques spécifiques : les étonnantes collections orientales et la reconstitution d'un arsenal du début des Temps modernes. Enfin, pour la première fois restituées dans une vision d'ensemble, les prestigieuses collections d'armes de la Couronne témoignent de l'intérêt et du goût des souverains dans ce domaine et de l'exceptionnelle qualité de la production armurière européenne contemporaine. Espace lexicologique, tables et panneaux pédagogiques, iconographie commentée, analyse comparée de grandes batailles permettent aux visiteurs de construire leurs parcours en alliant au plaisir de la découverte la compréhension de l'histoire vivante. Un Hors série de l'écho du Dôme à paraître courant 2006 sera consacré à l'ouverture de ces nouvelles salles ■



Visite du Président de la République

9 novembre 2005. En ce 35^e anniversaire de la disparition du général de Gaulle, le Président de la République est venu, aux Invalides, se faire présenter le projet d'Historial consacré au général au sein du musée de l'Armée, en présence du ministre de la défense et du ministre délégué aux Anciens combattants. Cette présentation, assurée par Yves Guéna, président de la fondation Charles de Gaulle, le général Robert Bresse, directeur du musée de l'Armée, les architectes lauréats du concours, MM Alain Moatti et Henri Rivière, s'est effectuée devant une assistance limitée à la famille, aux partenaires financiers, aux cabinets des ministres impliqués, aux membres des conseils d'administration de la fondation et du musée et à ceux du conseil scientifique. Elle s'est terminée par une réunion conviviale autour d'un buffet ■

Fermeture pour travaux des salles II^e Guerre Mondiale

Elles fermeront le 1^{er} mars 2006 et seront réouvertes le 1^{er} juillet dans le cadre du département des « deux guerres mondiales » (D2GM) créé à cette occasion. Ces travaux sont entrepris pour atteindre trois objectifs : corriger certaines imperfections ; éviter les redondances dans la présentation faite du général de Gaulle, en rapatriant certaines séquences dans l'Historial, sans atténuer le poids considérable du chef de la France libre dans la résurrection du pays et de son armée ; placer les deux guerres mondiales en perspective dans leur continuité. Le musée de l'Armée prend en charge la totalité des travaux : financement, maîtrise d'ouvrage et maîtrise d'œuvre. Pour la partie muséographique, il s'appuiera sur son conseil scientifique et sur la fondation de la France libre, qui fut à l'origine de la première modernisation des présentations de la seconde guerre mondiale ■

1904 - 1914 De la guerre pensée à la guerre sur le terrain

(CERMA N°5 – Parution prévue en mars 2006)

Ce Cahier d'études et de recherches du musée de l'Armée n°5 est la publication des actes du colloque qui s'est déroulé au musée de l'Armée les 30 et 31 mars 2004. Son objectif était d'examiner, à l'échelle européenne, et plus particulièrement pour la France et l'Allemagne, la façon dont, avant puis au début du premier conflit mondial (jusqu'à la fin de l'année 1914 et à la généralisation de la guerre de siège) ont été envisagés un certain nombre de problèmes techniques, tactiques et pratiques. L'organisation du CERMA aborde les thèmes suivants : les

règles et les doctrines, l'infrastructure, les armes, les représentations et les enseignements des premiers affrontements sur le terrain. Au croisement de l'histoire militaire, de l'histoire des techniques et de l'histoire culturelle des présupposés intellectuels des décideurs politiques et militaires, se met ainsi en place une approche pluridisciplinaire des débuts de la Première Guerre mondiale ■

*François LAGRANGE, chef de la Division de la Recherche historique et de l'Action pédagogique
Colonel Henri ORTHOLAN,
conservateur du Département contemporain*



➔ LES COULISSES

La création du service des réserves

À l'instar des autres institutions patrimoniales importantes, musées ou établissements nationaux, tel que le Louvre, ou encore les grands musées territoriaux, la direction du musée de l'Armée a souhaité intégrer la fonction de régisseur des collections à son organigramme. Le régisseur des collections est un logisticien spécialisé dans la gestion des collections et des expositions, il gère les mouvements et le stockage des œuvres, en veillant à l'application des règles de la conservation préventive. Le service des réserves a été créé le 1^{er} octobre 2005. Dirigé par le régisseur, ce service est composé de

six employés et d'une restauratrice. Il a pour vocation de veiller sur les réserves de Satory, et dans le cadre du projet de rénovation du musée, d'organiser le chantier des collections de l'aile orient, mais aussi, le transfert et le stockage sur le site des Invalides, des objets choisis pour le futur programme muséographique. Plus de huit mille objets sont ainsi préparés, en vue de leur stockage pérenne ou provisoire. En s'engageant dans cette voie, celle de créer un service aux compétences professionnelles spécifiques, le musée définit clairement ses objectifs en matière de gestion logistique de ses collections. ■

➔ COLLOQUE

Armes et culture de guerre en Europe centrale XV^e - XIX^e siècles

2, 3 et 4 février 2006 - Auditorium Austerlitz

L'Europe centrale apparaît, depuis les derniers temps du Moyen Âge jusqu'à la fin du XIX^e siècle, comme un important creuset où se mêlent les cultures de guerre de l'Orient et de l'Occident. Types d'armes, de combattants et de tactiques passent d'est en ouest et inversement lorsque s'affrontent les Ottomans et leurs adversaires, engendrant de complexes phénomènes d'échanges, d'influences et de survivances. Dans une même armée peuvent coexister des unités à l'équipement et aux formes de combat d'une grande diversité. Ce colloque, organisé en partenariat par le musée de l'Armée (Jean-Pierre Reverseau, François Lagrange) et le Centre d'histoire de l'Europe centrale de l'Université de Paris IV Sorbonne (Olivier Chaline, Philippe Roy), réunit conservateurs et historiens de toute l'Europe; il permettra d'étudier les armements (typologie, conception et production, maniement), depuis les armes blanches jusqu'aux bouches à feu, leur utilisation dans le contexte de cultures de guerre parfois fort différentes. Les éclairages successifs, prenant en compte aussi bien les témoignages des grandes collections d'armes anciennes orientales que les sources écrites des nombreux pays impliqués, donneront au public l'occasion de prendre connaissance du dernier état des recherches dans ce domaine passionnant ■

Le jeudi 2 février après-midi, le vendredi 3 février matin et le samedi 4 février toute la journée. Informations et réservations au 01 44 42 51 73.

Jean-Pierre REVERSEAU, conservateur général du patrimoine, directeur adjoint
François LAGRANGE, chef de la division de la recherche historique et de l'action pédagogique.



Bombarde aux armes de Pierre d'Aubusson.
Inv. - N 66. Coll. Musée de l'Armée - Paris

➔ JOURNÉE D'ÉTUDES

Douai/ les invalides/Vilnius

L'histoire militaire de la France dont le musée de l'Armée est un conservatoire national en matière d'objets doit pouvoir intégrer les acquis récents de l'anthropologie. Dans ce contexte, Thierry VETTE et Michel SIGNOLI (U.M.R 6578 CNRS - Université de la Méditerranée) organisent, avec le concours du musée de l'Armée, une journée d'études au cours de laquelle sera présenté l'état des recherches sur les sujets suivants:

10H35 - 11H20 Michel SIGNOLI:
Premières constatations sur la fosse des soldats de Louis XIV du siège de Douai.

11H40 - 12H20 Jérôme CROYET,
docteur en histoire, archiviste aux Archives départementales de l'Ain: les invalides et les vétérans de l'Ancien Régime à l'Empire.

14H00 - 16H00
Thierry VETTE & Michel SIGNOLI:
Wilna 1812/Vilnius 2002 : découverte d'un charnier de la Grande Armée de Napoléon ■

Auditorium Austerlitz,
le mardi 24 janvier 2006.
Informations et réservations DRHAP
au 01 44 42 51 73

➔ CONFÉRENCES

Cycle L'histoire en perspective 2005

Ce nouveau cycle organisé en partenariat avec l'Université permanente de la Ville de Paris s'organise autour de cinq conférences qui permettent à un spécialiste de faire le point sur une question liée à l'histoire militaire de la France et/ou de l'Europe. Les conférences se déroulent dans l'auditorium Austerlitz, à partir de 14h30, pour une durée de 1h à 1h15.

- **Lundi 20 février 2006**
Jean-Pierre BOIS,
« *Les Français sur le Rhin au temps du Roi Soleil.* »
- **Mercredi 22 février 2006**
Colonel Gérard BIEUVILLE,
« *L'occupation allemande en France (1870-1873).* »
- **Vendredi 24 février 2006**
Colonel Henri ORTHOLAN,
« *L'Armée d'Orient (1915-1918).* »
- **Lundi 27 février 2006**
Philippe NIVET,
« *L'occupation allemande en France durant la Grande Guerre.* »
- **Mercredi 1^{er} mars 2006**
Vincent GIRAUDIER,
« *L'occupation allemande en France (1940-1944-45).* »

Renseignement et réservations
au 01 44 42 51 73

➔ AGENDA

JANVIER

■ **Vendredi 6 janvier 2006**
à 20h - Grand Salon
Quatuor BENAÏM et piano
« *Autour de la sonate à 4 mains* »
MOZART - KRAWCZYK - MOZART

■ **Jeudi 26 janvier 2006**
à 20h - Cath. St-Louis des Invalides
Orchestre d'harmonie de la GARDE REPUBLICAINE
Dir. Sébastien BILLARD
Jean RAFFARD, trombone
WAGNER - MEIJ - LANCEN
CHOSTAKOVITCH

FÉVRIER

■ **Du Jeudi 2 février au Samedi 4 février 2006**
Auditorium Austerlitz
Colloque « *Armes et culture de guerre en Europe Centrale, XV^e-XIX^e siècles* »

■ **Vendredi 3 février 2006**
à 12h15 - Grand Salon
Nicolas MOUTIER, trombone
Keiko HYAKUTAKE, piano
Quintette à cordes MONSOLO
ALBRECHTBERGER - WEBER
KENNY - LARSON

■ **Vendredi 3 février 2006**
à 20h - Grand Salon
Quatuor VOCE
Théodor COMAN, alto
Simon ZAOUI, piano
MOZART - GOUTTENNOIRE - MOZART

■ **Lundi 27 février 2006**
à 20h - Grand Salon
Lorène de RATULD, piano
Karol BEFFA, piano
FAURÉ - RAVEL - DUTILLEUX - BEFFA
Et improvisations piano

MARS

■ **Vendredi 3 mars 2006**
à 12h15 - Grand Salon
Ksenia BELTIUKOVA, violon
Daniel van der HOEVEN, piano
Noa KLEISEN, piano
BACH - CHOPIN - SCHUBERT - SARASATE
HAYDN - GERSHWIN...

■ **Vendredi 3 mars 2006**
à 20h - Grand Salon
Quatuor ALMA
Patrick MESSINA, clarinette
Théodor COMAN, alto
Vanessa WAGNER, piano
MOZART - BERLAUD - MOZART

■ **Dimanche 5 mars 2006**
à 17h - Cath. St-Louis des Invalides
Orgue, Vêpres et Méditations pour le Temps de Carême

■ **Lundi 6 mars 2006**
à 20h - Grand Salon
MUSICALP-I
MOZART - BARBER - BEETHOVEN
CHOSTAKOVITCH - DVORAK - YUN

■ **Jeudi 9 mars 2006**
à 20h - Cath. St-Louis des Invalides
Orchestre à cordes de la GARDE REPUBLICAINE
Dir. François BOULANGER
Nemanja RADULOVIC, violon
BACH - TARTINI - DVORAK

■ **Vendredi 10 mars 2006**
à 12h15 - Grand Salon
Tatiana KOLESOVA, piano
SCARLATTI - MOZART - SCHUMANN - KAPUSTIN

■ **Vendredi 10 mars 2006**
à 20h - Grand Salon
Judith de la ASUNCIÓN, guitare
Iván SALAZAR, piano
CASTRO - CÓRDOBA - SILESI - SOLIS
CHOPIN - ARENSKY - SCRIBABINE

■ **Dimanche 12 mars 2006**
à 17h - Cath. St-Louis des Invalides
Orgue, Vêpres et Méditations pour le Temps de Carême

■ **Lundi 13 mars 2006**
à 20h - Grand Salon
MUSICALP - II
MOZART - CHOSTAKOVITCH - YUN
GRANADOS - SARASATE - BOCCHERINI

■ **Dimanche 19 mars 2006**
à 17h - Cath. St-Louis des Invalides
Orgue, Vêpres et Méditations pour le Temps de Carême

■ **Lundi 20 mars 2006**
à 20h - Grand Salon
MUSICALP - III
SCHUMANN - MOZART
KHATCHATURIAN - SCHUMANN

■ **Jeudi 23 mars 2006**
à 20h - Grand Salon
Arnaud THORETTE, alto
Johan FARJOT, piano
LISZT - DUROSOIR
CANAT de CHIZY - BRAHMS

■ **Du 23 mars au 18 juin 2006**
Exposition « *Le Cheval dans la ville et les arts* »
En partenariat avec la Ville de Paris

■ **Vendredi 24 mars 2006**
à 20h - Grand Salon
Vadim TCHUIJK, violon
Yves HENRI, piano
Clara et Robert SCHUMANN

■ **Dimanche 26 mars 2006**
à 17h - Cath. St-Louis des Invalides
Orgue, Vêpres et Méditations pour le Temps de Carême

■ **Lundi 27 mars 2006**
à 20h - Grand Salon
MUSICALP - IV
DEBUSSY - CHOSTAKOVITCH
SCHUMANN

■ **Mardi 28 mars 2006**
à 20h - Cath. St-Louis des Invalides
CHEUR DE L'ARMÉE FRANÇAISE
Dir. Pascale JEANDROZ
POULENC - FAURÉ - LISZT
DVORAK - BERLIOZ...

■ **Jeudi 30 mars 2006**
à 20h - Cath. St-Louis des Invalides
« *Europe Centrale au violoncelle* »
BACH - BENES - PENDERECKI
KOCAR...

■ **Vendredi 31 mars 2006**
à 12h15 - Grand Salon
Juliana STEINBACH, violoncelle
Juliana STEINBACH, piano
BRAHMS - CASSADO - BRITTEN

AVRIL

■ **Dimanche 2 avril 2006**
à 17h - Cath. St-Louis des Invalides
Orgue, Vêpres et Méditations pour le Temps de Carême

■ **Lundi 3 avril 2006**
à 20h - Cath. St-Louis des Invalides
KOREAN CHAMBER ENSEMBLE
Dir. Yoon K.LEE
Ju Young BAEK, violon
Cyprien KATSARIS, piano
Aurore UGOLIN, mezzo-soprano
HAYDN - BACH - GOUNOD - HAYDN

■ **Jeudi 6 avril 2006**
à 20h - Cath. St-Louis des Invalides
Orchestre symphonique de la GARDE REPUBLICAINE
Dir. Sébastien BILLARD
Elodie MECHAIN, contralto
MENDELSSOHN - WAGNER
MENDELSSOHN

■ **Vendredi 7 avril 2006**
à 20h - Grand Salon
Quatuor ELIAS
« *Autour de la Flûte enchantée* »
MOZART/ STUMPF - CAMPO - MOZART

■ **Dimanche 9 avril 2006**
à 17h - Cath. St-Louis des Invalides
Orgue, Vêpres et Méditations pour le dimanche des Rameaux

■ **Jeudi 13 avril 2006**
à 20h - Cath. St-Louis des Invalides
Ensemble PULCINELLA
Dir. Ophélie GAILLARD
FIOCCO - Chant liturgique syriaque

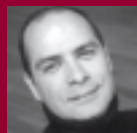
■ **Dimanche 16 avril 2006**
à 17h - Cath. St-Louis des Invalides
Orgue, Vêpres et Méditations pour le dimanche de Pâques



Quatuor BENAÏM



D. BARDIN



P. CASSARD



F. KRAWCZYK



Quatuor VOCE



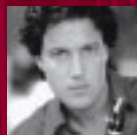
T. COMAN



S. ZAOUI



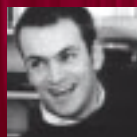
P. GOUTTENNOIRE



P. MESSINA



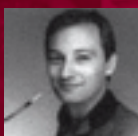
V. WAGNER



A. BERLAUD



Quatuor ELIAS



P. HANON



R. CAMPO

DANS LE CADRE DE LA SAISON DES CONCERTS PROQUARTET ■ « MOZART APRÈS MOZART ». 1756-2006 ■ TRANSCRIPTIONS, CRÉATIONS ■ À L'OCCASION DE LA CÉLÉBRATION DU 250^e ANNIVERSAIRE DE LA NAISSANCE DE W.A. MOZART (1756-1791). CYCLE DE QUATRE CONCERTS

Vendredi 6 janvier 2006
à 20 h - Grand Salon

« Autour de la sonate à quatre mains »

Quatuor BENAÏM, quatuor à cordes
Delphine BARDIN, piano
Philippe CASSARD, piano

MOZART – KRAWCZYK (Transcription)
MOZART

Vendredi 3 février 2006
à 20 h - Grand Salon

« Autour du quintette à cordes »

Quatuor VOCE
Théodor COMAN, alto
(Soliste de l'Orchestre National de France)
Simon ZAOUI, piano

MOZART – GOUTTENNOIRE (Création)
MOZART

Vendredi 3 mars 2006
à 20 h - Grand Salon

« Autour de la clarinette »

Quatuor ALMA
Patrick MESSINA, clarinette (O.N.F.)
Théodor COMAN, alto (O.N.F.)
Vanessa WAGNER, piano

MOZART – BERLAUD (Création)
MOZART

Vendredi 7 avril 2006
à 20 h - Grand Salon

« Autour de La Flûte enchantée »

Quatuor ELIAS
Patrick MESSINA et Jean-Marc VOLTA, clarinettes (O.N.F.)
Philippe HANON et Julien HARDY, bassons (O.N.F.)
Vincent LEONARD et
Philippe GALLIEN, cors (O.N.F.)

MOZART / STUMPF (Transcription)
CAMPO (Création) – MOZART

Production ProQuartet-Centre Européen de Musique de Chambre, en collaboration avec le département musical du Musée de l'Armée

CONDITIONS D'ACCÈS POUR CHAQUE CONCERT :
25 €, 22 €, 8 € (Tarif jeune)
Sur réservation téléphonique préalable impérative au : 01 44 61 83 50 (ProQuartet)



N. MOUTIER



O. HYAKUTAKE



T. KOLESOVA



P. GOMZIAKOV



J. STEINBACH

CYCLE JEUNES TALENTS-PREMIERES ARMES EN COLLABORATION ARTISTIQUE AVEC LE CONSERVATOIRE NATIONAL SUPÉRIEUR DE MUSIQUE ET DE DANSE DE PARIS

Vendredi 3 février 2006
à 12h15-Grand Salon

Nicolas MOUTIER, trombone
Keiko HYAKUTAKE, piano
Quintette à cordes MONSOLO
ALBRECHTBERGER – WEBER
KENNY – LARSON

DANS LE CADRE DU CYCLE VENTS D'HIVER 2006. LE TROMBONE À L'HONNEUR

Vendredi 10 mars 2006
à 12h15 - Grand Salon

Tatiana KOLESOVA, piano
SCARLATTI – MOZART
SCHUMANN – KAPUSTIN

Vendredi 31 mars 2006
à 12h15 - Grand Salon

Pavel GOMZIAKOV, violoncelle
Juliana STEINBACH, piano
BRAHMS – CASSADO – BRITTEN

CONDITIONS D'ACCÈS POUR CHAQUE CONCERT :
entrée libre sur réservation téléphonique préalable impérative au 01 44 42 48 14 (répondeur)

CYCLE VENTS D'HIVER 2006. LE TROMBONE À L'HONNEUR

Jeudi 26 janvier 2006
à 20h - Cath. St Louis des Invalides

Orchestre d'Harmonie de la GARDE REPUBLICAINE
Direction Sébastien BILLARD
Soliste Jean RAFFARD, trombone
WAGNER – DE MEIJ – LANCEN
CHOSTAKOVITCH



Jean RAFFARD



Sébastien BILLARD

Vendredi 3 février 2006
à 12h15-Grand Salon

Avec la participation de Nicolas MOUTIER, trombone (CF. CYCLE JEUNES TALENTS-1^{eres} ARMES)

CONDITIONS D'ACCÈS : entrée libre sur réservation téléphonique préalable impérative au 01 44 42 48 14 (répondeur)



CYCLE RECITAL ET IMPROVISATIONS CARTE BLANCHE À KAROL BEFFA, COMPOSITEUR ET PIANISTE

Lundi 27 février 2006
à 20h - Grand Salon

Lorène de RATULD, Karol BEFFA, piano

FAURÉ, 1^{ere} Nocturne en mi bémol mineur - Improvisation
RAVEL, Valses nobles et sentimentales - Improvisation
BEFFA, *Sillages*, Etude n°3 et Etude n°5 - Improvisation
DUTILLEUX, Choral et Variations Improvisation
BEFFA, *Mirages*, pour piano à 4 mains

Avec le soutien de GENODYSSÉE

CONDITIONS D'ACCÈS : entrée libre sur réservation téléphonique préalable impérative au 01 44 42 48 14 (répondeur)

Photo ©Olivier Dhémin



L. de RATULD et K. BEFFA

JOUTES INSTRUMENTALES SUR LES CIMES MUSICALES
LES LUNDIS DE MUSICALP AUX INVALIDES



MusicAlp est né, en 1999, d'une longue amitié entre le pianiste Pascal DEVOYON et le violoniste Dong-Suk KANG ainsi que d'un coup de cœur pour Courchevel et sa région. À la fois académie et festival, MusicAlp réunit des artistes prestigieux, également pédagogues de renom, et plus de 700 étudiants venant des cinq continents. Le 3^e festival MusicAlp à Séoul, en Corée du Sud, se déroulera en avril 2006, juste après la 2^e édition de « MusicAlp International Music Academy in Kasama » au Japon. Les artistes de MusicAlp seront également présents au festival des Alizés à Essaouira, au Maroc. Organisés en l'Hôtel des Invalides avec le soutien du département musical du musée de l'Armée, les Lundis de MusicAlp permettent d'entendre à Paris quelques-uns de ceux qui aiment, chaque été, l'auditorium de Courchevel, avec tant de talent et de générosité sous-tendue par la même exigence musicale.



D-S KANG



P-H XUEREB

Lundi 6 mars 2006

à 20h - Grand Salon



Dong-Suk KANG, Jae PARK, violons
Pierre-Henri XUEREB, alto
Sung-Won YANG, violoncelle
Hélène DEVILLENEUVE,
Jérôme GUICHARD, hautbois
Jean-Louis CAPEZZALI, cor anglais
Pascal DEVOYON et
Rikako MURATA, piano

MOZART – BARBER – BEETHOVEN
CHOSTAKOVITCH – DVORAK – YUN



P. DEVOYON



A. NANASHIMA



M. MICHALAKAKOS



P. MULLER

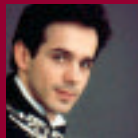
Lundi 13 mars 2006

à 20h - Grand Salon

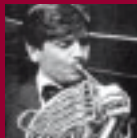


Dong-Suk KANG, Akiko NANASHIMA,
Jae PARK, violons
Michel MICHALAKAKOS, alto
Philippe MULLER, violoncelle
Romain GUYOT, clarinette
Christian RIVET, guitare
Avec la participation de
Christiane LE BORDAYS, castagnettes
Jean-Marie COTTET, Pascal DEVOYON,
Dominique MERLET, piano

MOZART – CHOSTAKOVITCH – GRANADOS
SARASATE – BOCCHERINI – YUN



R. GUYOT



J. ADNET



P. BENOIT



Y. CHIFFOLEAU

Lundi 20 mars 2006

à 20h - Grand Salon

Christophe POIGET, violon
Simone FEYRABEND, alto
Jérôme PERNOO, violoncelle
Florent HEAU, clarinette
Jacques ADNET, cor
Isabelle MORETTI, harpe
Prisca BENOIT et
Jacques GAUTHIER, piano

SCHUMANN – MOZART
KHATCHATURIAN – SCHUMANN



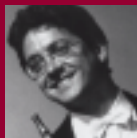
I. MORETTI



R. DAUGAREIL



X. GAGNEPAIN



P. PIERLOT



J.-L. CAPEZZALI



I. PERRIN

Lundi 27 mars 2006

à 20h - Grand Salon

Roland DAUGAREIL, Sylvie GAZEAU,
Akiko NANASHIMA, violons
Tasso ADAMOPOULOS, alto
Yvan CHIFFOLEAU et
Xavier GAGNEPAIN, violoncelles
Philippe PIERLOT, flûte
Jean-Louis CAPEZZALI, hautbois
Isabelle PERRIN, harpe
Olivier GARDON,
Georges PLUDERMACHER, piano

DEBUSSY – CHOSTAKOVITCH – SCHUMANN
CONDITIONS D'ACCÈS : 15 €, 10 € pour chaque concert. Tarif préférentiel pour l'ensemble du cycle de 4 concerts : 40 €, 25 €
Sur réservation téléphonique préalable impérative au 01 44 42 48 14 (répondeur)



O. GARDON



G. PLUDERMACHER



CYCLE L'OFFRANDE MUSICALE ■ ORGUE,
VÊPRES ET MÉDITATIONS POUR LE TEMPS DE
CARÊME ET LA SEMAINE SAINTE ■ CYCLE
DE MÉDITATIONS ET PRIÈRES EN MUSIQUE

Les Dimanches
5, 12, 19 et 26 mars 2006

Les Dimanches
2, 9 et 16 avril 2006

à 17h - Cath. St-Louis des Invalides

CONDITIONS D'ACCÈS : entrée libre sans
réservation (avec libre participation aux frais)



institut néerlandais



K. BELTIUKOVA



D. van der HOEVEN

CYCLE JEUNES TALENTS-PREMIÈRES ARMES
SOUS LE HAUT PATRONAGE DE SON
EXCELLENCE CHRISTIAAN M. J. KRÖNER
AMBASSADEUR DU ROYAUME DES PAYS-
BAS EN FRANCE. SOUS L'ÉGIDE ET AVEC
LE SOUTIEN DU SERVICE CULTUREL DE
L'AMBASSADE DU ROYAUME DES PAYS-BAS
EN COLLABORATION AVEC L'INSTITUT
NÉERLANDAIS

Vendredi 3 mars 2006

à 12h15 - Grand Salon

Concert des jeunes lauréats
du Prises Christina Concours 2005
Ksenia BELTIUKOVA, violon
Daniel van der HOEVEN, piano
Noa KLEISEN, piano

BACH – CHOPIN – SCHUBERT
SARASATE – HAYDN – DEBUSSY
GERSHWIN – BELTIUKOV



N. KLEISEN

CONDITIONS D'ACCÈS : entrée libre sur
réservation téléphonique préalable
impérative au 01 44 42 48 14 (répondeur)

CYCLE CHAMADE ET CAVALQUET

Jeudi 9 mars 2006

à 20h - Cath. St Louis des Invalides

Orchestre à cordes
de la GARDE REPUBLICAINE
Direction François BOULANGER
Soliste Nemanja RADULOVIC, violon

BACH, Concerto en *mi* majeur pour violon
et orchestre, BWV1042
TARTINI, Trille du Diable pour violon solo
et orchestre (Transcription DUPIN)
DVORAK, Sérénade pour cordes
en *mi* majeur, opus 22



N. RADULOVIC

Mardi 28 mars 2006

à 20h - Cath. St Louis des Invalides

CHŒUR DE L'ARMÉE FRANÇAISE
Direction Pascale JEANDROZ
Accompagnement piano

POULENC – FAURÉ – LISZT – DVORAK
JANACEK – BIZET – RIMSKI – KORSAKOV



Chœur de l'Armée Française

Jeudi 6 avril 2006

à 20h - Cath. St Louis des Invalides

Orchestre symphonique
de la GARDE REPUBLICAINE
Direction Sébastien BILLARD
Soliste Elodie MECHAIN, contralto

MENDELSSOHN, *Les Hébrides*,
ouverture en *si* mineur, opus 26
WAGNER, *Wesendonck-Lieder*
MENDELSSOHN, Symphonie n°4
en *la* majeur dite *italienne*, opus 90



P. JEANDROZ



S. BILLARD



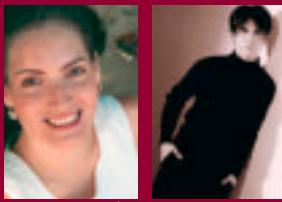
E. MECHAIN

CONDITIONS D'ACCÈS POUR CHAQUE CONCERT :
entrée libre sur réservation téléphonique
préalable impérative au 01 44 42 48 14
(répondeur)

LA PROGRAMMATION MUSICALE



SOUS LE HAUT PATRONAGE DE L'AMBASSADE
DU COSTA RICA ET DE SON EXCELLENCE
MADAME ROXANA PINTO, AMBASSADEUR
DU COSTA RICA EN FRANCE



J. de la ASUNCIÓN I. SALAZAR

Vendredi 10 mars 2006
à 20h - Grand Salon

Judith de la ASUNCIÓN, guitare
Ivan SALAZAR, piano

CASTRO – CORDOBA – SILESI – SOLIS
CHOPIN – ARENSKY – SCRIBABINE

CONDITIONS D'ACCÈS : entrée libre sur
réservation téléphonique préalable
impérative au 01 44 42 48 14 (répondeur)



Arnaud THORETTE et Johan FARJOT

EN HOMMAGE AU COMPOSITEUR LUCIEN
DUROSOIR (1878-1955) ■ AVEC LE SOUTIEN
DE L'ASSOCIATION « MUSIENS ENTRE
GUERRE ET PAIX »

Jeudi 23 mars 2006
à 20h - Grand Salon

Arnaud THORETTE, alto
Johan FARJOT, piano

LISZT, Trois Sonnets de Pétrarque
(Transcription)
DUROSOIR, *Vitrail* - Dyptique
CANAT DE CHIZY, *En bleu et or*
BRAHMS, Sonate n°1, opus 120

À l'occasion de la publication discographique
de « Tenebrae » chez Universal Music et de
la publication de la correspondance de
Lucien DUROSOIR et Maurice MARECHAL
pour les éditions Tallandier- Radio France
(Livre-CD) : *Deux musiciens dans la Grande
Guerre*.

CONDITIONS D'ACCÈS : entrée libre sur
réservation téléphonique préalable
impérative au 01 44 42 48 14 (répondeur)



V. TCHUIJK Y. HENRI

EN PARTENARIAT ARTISTIQUE AVEC LE CONSER-
VATOIRE ERIK SATIE DU VII^e ARRONDISSEMENT
DE LA VILLE DE PARIS ■ HOMMAGE À
ROBERT SCHUMANN (1810-1856) POUR
LE 150^e ANNIVERSAIRE DE SA MORT

Vendredi 24 mars 2006
à 20h - Grand Salon

Vadim TCHUIJK, violon
Yves HENRI, piano

CLARA SCHUMANN,
3 Romances, opus 22
ROBERT SCHUMANN, Sonate n°1,
opus 105-Sonate n°2, opus 121

CONDITIONS D'ACCÈS : 15 €, 10 €, sur
réservation téléphonique préalable
impérative au 01 44 42 48 14 (répondeur)



F. KLEINHAPL T. MEREI



A. OHAR J. BARTA



J. LUPTAK



J. Y. BAEK C. KATSARIS



A. UGOLIN



Ensemble PULCINELLA



O. GAILLARD S. HALLER



F. TAVERNIER-VELLAS



A L'OCCASION DU FESTIVAL FRANCOPHONE
EN FRANCE (FFF) ■ SOUS L'ÉGIDE DES
INSTITUTS CULTURELS D'AUTRICHE, DE
HONGRIE, DE POLOGNE, DE LA RÉPUBLIQUE
TCHÈQUE ET DE SLOVAQUIE

Jeudi 30 mars 2006
à 20h - Cath. St Louis des Invalides

« Europe Centrale au violoncelle »

Cinq violoncellistes :
Friedrich KLEINHAPL (Autriche)
Tamas MEREI (Hongrie)
Aleksandra OHAR (Pologne)
Jiri BARTA (République Tchèque)
Jozef LUPTAK (Slovaquie)

BACH – BENES – PENDERECKI – KOCSAR
ZAGAR – GULDA – SALOMON

CONDITIONS D'ACCÈS : entrée libre sur
réservation téléphonique préalable
impérative au 01 44 42 48 14 (répondeur)

CYCLE FRANCO-CORÉEN : CORÉE AU COEUR
À L'OCCASION DE LA CÉLÉBRATION DU
120^e ANNIVERSAIRE DES RELATIONS DIPLO-
MATIQUES ENTRE LA CORÉE ET LA FRANCE
À L'OCCASION DU TEMPS DE CARÈME

Lundi 3 avril 2006
à 20h - Cath. St Louis des Invalides

Korean Chamber Ensemble
Direction Yoon K. LEE
Solistes : Ju Young BAEK, violon
Cyprien KATSARIS, piano
Aurore UGOLIN, mezzo-soprano
« Concert pour le Temps de Carême »
HAYDN – BACH – GOUNOD

CONDITIONS D'ACCÈS : 15 €, 10 €, sur
réservation téléphonique préalable
impérative au 01 44 42 48 14 (répondeur)

SOUS L'ÉGIDE ET AVEC LE SOUTIEN DU CIC.
A L'OCCASION DE LA SEMAINE SAINTE

Jeudi 13 avril 2006
à 20h - Cath. St Louis des Invalides

Ensemble PULCINELLA
Ophélie GAILLARD,
direction artistique et violoncelle
Salomé HALLER, soprano
Frédéric TAVERNIER-VELLAS, baryton

« Concert pour la Semaine Sainte,
entre Orient et Occident »

FIOCCO, *Lamentations pour le jeudi
et le vendredi saints* (1733).
Sur le texte des *Lamentations
de Jérémie*.

Matines et Vêpres pour la Grande
et Sainte Semaine-Chant liturgique
syriaque en grec et en arabe
dans la tradition du Mont Athos.

CONDITIONS D'ACCÈS : 15 €, 10 €, sur
réservation téléphonique préalable
impérative au 01 44 42 48 14 (répondeur)



Le Musée de l'Armée expose Place Vendôme

Dans le cadre des manifestations célébrant le bicentenaire de la bataille d'Austerlitz et des animations de la place Vendôme, le musée de l'Armée a réalisé, en collaboration avec la maison Chaumet, une exposition de prestige où figurait l'épée, œuvre de Biennais, que l'Empereur Napoléon portait à la bataille d'Austerlitz. Chaumet, joaillier de la place Vendôme, est héritier de Nitot qui était un des principaux joailliers de Napoléon et de sa Cour. Cette épée était entourée de plusieurs sabres de luxe provenant notamment de la manufacture de Versailles et d'une paire de pistolets de la même origine. Les sabres sélectionnés pour cette exposition présentent une caractéristique commune ; leurs couleurs, l'or et le noir ; ce qui a donné le titre à l'exposition :

« De sable et d'or. Armes d'apparat du Consulat et de l'Empire »

La Fondation Napoléon et le musée national de la Légion d'Honneur et des ordres de chevalerie ont également prêté plusieurs pièces de leurs collections dont le célèbre tableau de Gros représentant le Premier Consul.

G.-J. CHADUC, Christine HELFRICH, Conservateurs



Exposition Napoléon

Durant la période de la fermeture de l'aile Orient du musée de l'Armée, une exposition des pièces du 1^{er} Empire sera proposée au public dans l'espace de la chapelle de la Vierge du Dôme des Invalides. Cette exposition dont la scénographie a été confiée à Michel Albertini qui s'est distingué dans plusieurs expositions ayant trait au 1^{er} Empire tant en France qu'à l'étranger, regroupera plusieurs objets ayant

appartenu à Napoléon. Le choix a été déterminé par la qualité historique des pièces mais aussi par les contraintes liées à leur conservation dans un milieu moins équipé donc moins adapté à une exposition. Ainsi les objets particulièrement sensibles à la lumière ont été écartés. L'exposition est divisée en cinq parties :

- « *une silhouette légendaire* » avec la redingote grise et un chapeau de Napoléon
- « *les attributs de la gloire* » avec l'épée d'Austerlitz et le sabre des Pyramides
- « *l'Empereur et Roi* » avec quelques décorations prestigieuses
- « *guerre et paix* » avec plusieurs armes de Napoléon
- « *les armes du quotidien* ».

Ouverture du 1^{er} mars 2006 jusqu'à la réouverture de l'aile Orient, prévue au début de l'année 2008 ■

G.-J. CHADUC, Christine HELFRICH, Conservateurs

➤ EXPOSITIONS

Le Cheval dans la ville & les arts

Du 23 mars au 18 juin 2006

Le Musée de l'Armée accueille l'exposition « Le cheval dans la Ville et les Arts » organisée par l'action artistique de la Ville de Paris ; elle aura deux volets distincts. D'une part, elle sera consacrée à l'architecture équestre sous l'Ancien Régime, depuis les grands édifices monumentaux que sont écuries royales jusqu'aux écuries particulières, dont la conception, la construction, l'histoire et le décor seront étudiés. Dans un premier temps, seront abordées les Grandes écuries du roi, rue Saint-Honoré, et d'autres dépendances à Vincennes, rue Montaigne ou bien encore les Petites écuries du roi, faubourg Saint-Denis, à travers leurs architectures mais aussi leurs fonctionnements. Certaines écuries, comme celles du duc d'Orléans, du comte d'Artois, du duc de Laval sont dignes d'intérêt et méritent une attention particulière. Enfin, il est indispensable de faire comprendre aux visiteurs que tous les édifices parisiens de l'époque disposaient d'une écurie, quels que soient leurs importances et intérêts. Le nombre considérable de chevaux qu'elles abritaient est une donnée fondamentale pour assimiler un tel sujet. De l'autre, nous présenterons l'École équestre de Paris illustrée par les figures emblématiques de Pluvinel et de La Guérinière. Les manœuvres et l'équitation au XVII^e et au XVIII^e siècle furent prépondérantes dans l'éducation d'une élite. Les cérémonies et fêtes - carrousels, entrées royales, tournois - nous permettront d'aborder de façon concrète l'application des théories équestres abordées. Ces aspects théoriques de l'art équestre supposent de prendre en compte un aspect distinct et plus complexe du sujet.

L'art équestre et l'équitation seront abordés en introduction avec les célèbres gravures de Pluvinel, des toiles et des dessins sur les exercices équestres. Le musée du Louvre prête une série de dessins de Brongniart et notamment des projets d'écuries construits à Paris à la fin XVIII^e siècle. Les Archives nationales et la Bibliothèque nationale de France conservent un ensemble de dessins du XVIII^e siècle dont des œuvres de Piètre (écuries des ducs d'Orléans), Bélanger (écuries du comte d'Artois), d'autres des agences d'Hardouin Mansart et de Robert de Cotte. Cet ensemble d'œuvres sur les écuries à Paris sera complété par des dessins et des gravures (Musée Carnavalet, École nationale supérieure des beaux-arts, École nationale des Ponts et Chaussées). Pour le XIX^e siècle, plusieurs grandes écuries, notamment celles des Grands Magasins, compléteront cette approche du cheval dans la ville et les arts ■

➤ LA VIE DES COLLECTIONS

Acquisitions

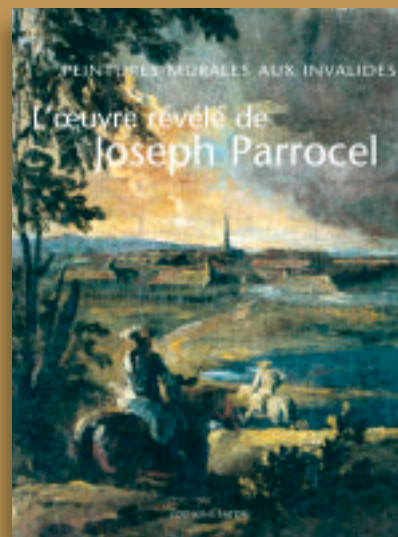
Le département classique vient d'acquérir une gourde de grenadier du régiment d'Enghien. Son corps est formé d'une coloquinte, gravé aux armes des Bourbons ; il est muni d'un goulot en bois et laiton, fermé par un bouchon en liège. La gourde porte d'autre part la mention « Compagnie de grenadiers de La Tour », bien attestée entre 1769 et 1779, qui permet donc une datation assez précise. Cette pièce va rejoindre l'ensemble, composé d'ustensiles et d'objets personnels, qui permettra, dans les futures salles d'évoquer la vie quotidienne des troupes et contribuer à donner une dimension plus humaine au militaire de cette période ■



➤ PUBLICATIONS

Peintures murales aux Invalides, l'œuvre révélé de Joseph Parrocel

En 1679, Joseph Parrocel recevait de Louvois, secrétaire d'Etat à la Guerre, la commande du décor de l'un des quatre réfectoires des soldats de l'Hôtel des Invalides, dont la construction était terminée depuis peu. Dans ce réfectoire nord-ouest (ancienne salle François 1^{er}), projet unique dans son œuvre, et qui restera sa plus grande entreprise, l'artiste devait représenter les combats et sièges de place des dernières campagnes de la guerre de Hollande (1676-1678) et la défaite de Guillaume d'Orange. L'ensemble, achevé en 1681, est conçu comme un grand trompe-l'œil, alternant architecture feinte et paysages ouverts, dans lesquels les armées royales sont mises en scène avec fougue et panache. Recouvert en partie et dénaturé au cours des siècles par des nettoyages, réparations et repeints successifs, ce décor vient de faire l'objet d'une remise au jour et d'une restauration exemplaire, sous la houlette de Madeleine Hanaire, et avec le soutien du CIC – Crédit Industriel et Commercial. L'ouvrage collectif, qui accompagne cette redécouverte et la réouverture du département ancien, présente l'Hôtel des Invalides (J.-P. Bois), l'architecture de Libéral Bruand (J. Barreau) et l'histoire du réfectoire (F. Lacaille et J.-P. Reverseau), la carrière et l'œuvre de Parrocel (J. Delaplanche), la guerre de Hollande et le programme iconographique (général Hanotaux), ainsi que les enjeux, le déroulement et les surprises du chantier de restauration (C. Di Matteo et M. Hanaire) ■



Éditions Faton, décembre 2005,
préface du général Robert Bresse,
directeur du musée de l'Armée
340 pages, 500 illustrations

➤ PUBLICATIONS

Distinction

Le prix François Sommer 2005 a été décerné par la Fondation de la Chasse et de la Nature à Jean-Pierre Reverseau pour son ouvrage *Armes et Armures de la Couronne au musée de l'armée* publié aux éditions Faton ■

➤ LA SAMA

La société des Amis du Musée

À tous ceux qui souhaitent contribuer au rayonnement du musée de l'Armée, participer à l'enrichissement de ses collections et partager ses différentes activités, la Société des Amis du Musée de l'Armée propose :

- des activités régulières en harmonie avec les temps forts du musée, comme visites, conférences et concerts.
- un bulletin d'information semestriel
- une revue de luxe bisannuelle
- des accès privilégiés à la bibliothèque, au cabinet des estampes, aux concerts et autres activités culturelles du musée
- des gratuités d'accès aux musées des Plans-Reliefs, de la Légion d'Honneur, de la Marine, de l'Air et de l'Espace, de l'Empéri à Salon de Provence
- des réductions à la librairie RMN du musée de l'Armée.

Les conditions d'inscription et les nombreuses prestations offertes aux membres de la SAMA figurent dans une brochure spéciale disponible aux accueils Nord et Sud du musée, en l'Hôtel des Invalides.

Informations au 01 44 42 37 75

E-mail : sama@cegetel.net

➤ THÉÂTRE PROLONGATIONS

"Europe"

De Armand Jean du Plessis, cardinal duc de Richelieu
Les 2, 3, 4, 9, 10, 11, 16, 17, 18, 24 février à 20 h
et les 11 et 18 février à 15 h – Auditorium Austerlitz.



Les historiens ont depuis longtemps souligné le rôle fondamental de Richelieu dans l'histoire de l'Europe : en engageant la France, à partir de 1635-1636, contre les souverains de la maison d'Autriche. Richelieu a renforcé nombre d'évolutions qui ont profondément et durablement modifié les équilibres internationaux de notre continent. Plusieurs représentations de la pièce **"Europe"** que le « grand Cardinal » a conçue avec l'aide d'une de ses plumes, l'écrivain Desmaretz de Saint-Sorlin seront proposées au public, dans le cadre de l'auditorium Austerlitz du musée de l'Armée. Cette comédie héroïque en cinq actes et vers n'a pas été donnée officiellement du vivant de Richelieu et n'a été publiée qu'en janvier 1643, un mois après sa mort. Œuvre de propagande politique sous couvert de l'allégorie théâtrale, mettant en scène les principales puissances européennes du temps, elle illustre la vision que le « principal ministre » de Louis XIII avait des grands conflits en cours (notamment de la guerre de Trente Ans) mais aussi d'un retour à la paix et à l'équilibre entre les Etats. De l'avis des spécialistes, il s'agit d'un des premiers écrits sur l'Europe entité politique et culturelle. C. Marchewska et sa compagnie nous invitent à découvrir cette curiosité historique dans une adaptation qui la rend accessible et nous permet de l'apprécier, plus de 350 ans après son écriture ■

Renseignements : DRELEX au 01 44 42 38 77

Réservations au 01 47 12 13 75

François LAGRANGE, chef de la Division
de la Recherche historique et de l'Action pédagogique et
Anne-Marie ROGER, chef de la Division des Relations extérieures.

➤ VISITES JEUNES

Du nouveau pour les enfants au Musée de l'Armée

À l'occasion de la réouverture des salles consacrées aux armures et armes du Moyen Âge et de la Renaissance, le Musée de l'Armée propose de nouvelles animations. D'une part, deux jeux d'enquêtes : « *Du page au chevalier...* » consistant à découvrir les étapes de formation et la vie quotidienne du chevalier autour du XIII^e siècle ; « *Enquêtes au temps de la Renaissance* », permettant de rencontrer différents personnages de cette époque et de démasquer l'un d'entre eux. D'autre part, les ateliers « *Armoiries et emblèmes* » et « *Le bestiaire fantastique* » sont légèrement remaniés. La visite conte « *Joutes et tournois au temps de François I^{er}* » retrace maintenant la vie du connétable Anne de Montmorency. Enfin, des visites commentées sont disponibles pour les scolaires et les familles. La fermeture de l'aile Orient entraîne également des modifications dans certaines animations.

Informations et réservation au
33 (0)1 44 42 51 73 – jeunes@invalides.org

