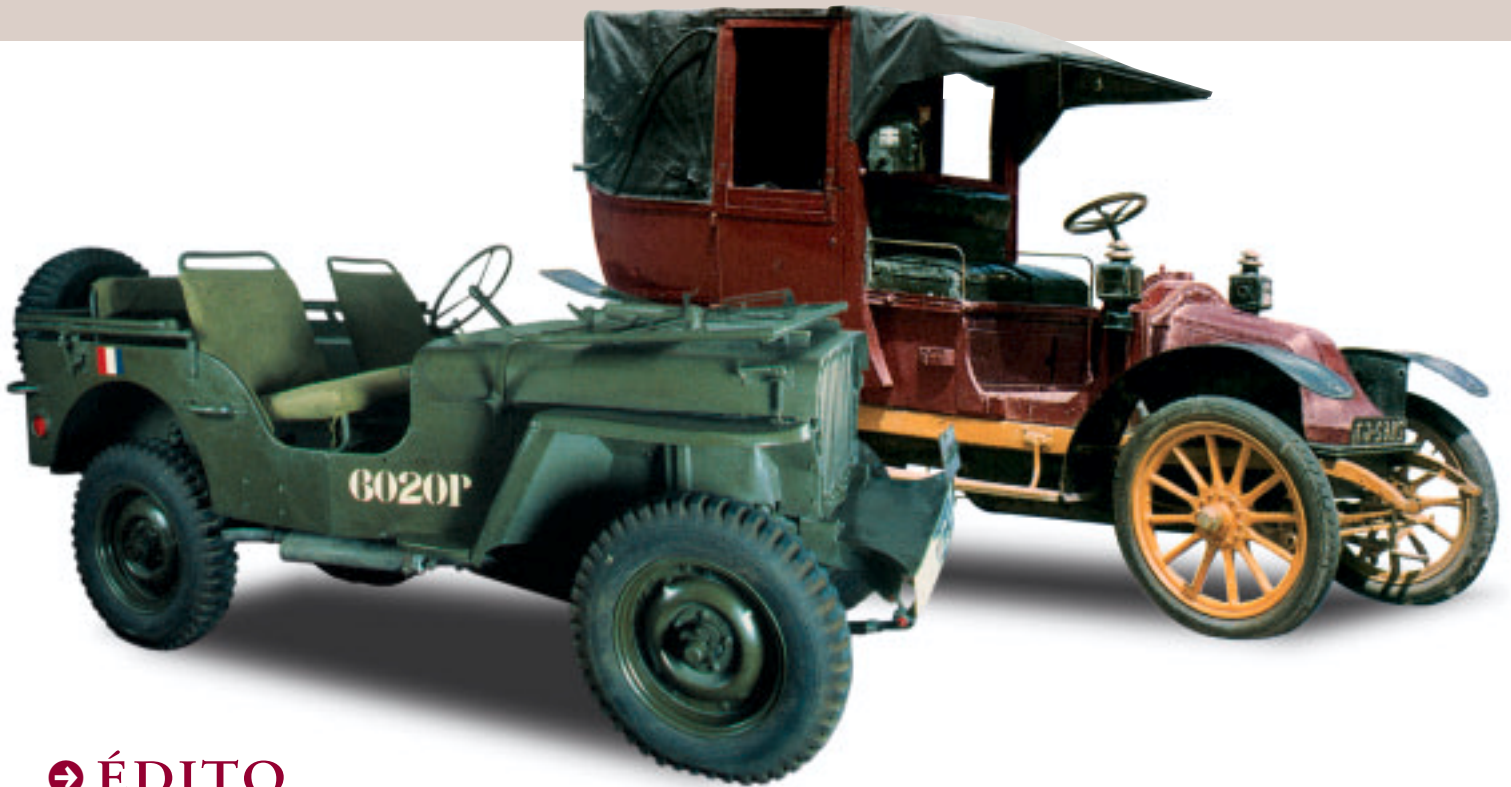


# L'ÉCHO du DOMME

Regards sur l'actualité du Musée de l'Armée



## ➔ ÉDITO

Après la période des projets, des contre-projets, des choix et des remises en cause, des chantiers qui n'avancent pas assez vite et de ceux que l'on expédie faute de temps, viennent les premiers résultats. En dépit de quelques repentirs et de petites maladies de jeunesse, la qualité globale de cette première tranche d'Athéna est à mettre au crédit de tous ceux qui se sont investis dans le projet.

Le niveau de référence, ainsi placé très haut, constitue un défi pour tous ceux qui sont impliqués dans la réalisation des quatre tranches suivantes. Il ne s'agit plus simplement de tenir les délais mais aussi de faire aussi bien, non en faisant du « copier coller », mais en développant des muséographies spécifiques à chaque grand département. L'on ne présente pas en effet la « guerre moderne de trente ans » (1914 – 1945) comme celle de Cent ans.

Rendez-vous est donc pris pour le bond suivant, l'ouverture au public des salles du nouveau département des deux guerres mondiales, le 1<sup>er</sup> juillet de cette année.

Général Robert BRESSE  
Directeur du Musée de l'Armée

## ➔ ÉVÉNEMENT

### Ouverture le 1<sup>er</sup> juillet 2006 du département des 2 guerres mondiales

Après la réouverture du département ancien, mi-décembre 2005, l'événement attendu est l'ouverture, le 1<sup>er</sup> juillet 2006, du département des deux guerres mondiales créé dans les étages de l'aile d'Occident. S'appuyant sur une muséographie renouvelée, cette présentation de « la guerre moderne de trente ans », selon la formule du général de Gaulle s'étendra sur trois niveaux, soit 3500 m<sup>2</sup> et s'articulera en sept plateaux. La Salle Alsace-Lorraine constituera le prologue. Établissant un bilan de la défaite de 1871 puis présentant l'armée de conscription de la III<sup>e</sup> République, elle évoquera la montée en puissance de l'empire et des troupes coloniales et la marche vers la revanche, avec les crises qui jalonnent ce parcours (Fachoda, 1905, Dreyfus). Les trois salles suivantes seront consacrées à la Première guerre mondiale. La Salle Joffre traitera de la marche à la guerre et de l'année 1914, quand tous croient à une guerre courte. La Salle des Poilus sera consacrée à « la guerre qui dure » (1915, 1916, 1917), quand les belligérants, faute d'avoir pris la mesure des mutations technologiques, s'enlisent dans la guerre de tranchées jusqu'à ce que les crises de 1917 amènent les dirigeants occidentaux à prendre conscience de la nécessité de conjuguer facteurs technologiques et moraux pour remporter la victoire. La Salle Foch évoquera l'année 1918, celle de la victoire, avant de montrer qu'il ne suffit pas de gagner la guerre pour réussir la paix. Une place importante sera faite à la thématique des troupes indigènes, que l'état-major s'efforce alors de développer pour pallier le déficit démographique de la métropole. Les trois derniers plateaux seront dédiés à la Seconde guerre mondiale dans son ensemble. La Salle Leclerc traitera des « années noires » (1939-1942), avec la « drôle de guerre », la défaite, la bataille d'Angleterre, celles de l'Atlantique et du Pacifique. La Salle Juin sera consacrée aux « années grises », les militaires reprenant l'initiative (Stalingrad, Midway, El-Alamein) mais les civils des régions occupées subissant une oppression terrible. La Salle de Latre traitera des années lumières (1944-1945), avec les débarquements, les libérations, les capitulations successives de l'Allemagne et du Japon. Un cabinet particulier sera par ailleurs consacré à la libération des camps.

Avec cette seconde livraison, la quasi-totalité des espaces muséaux d'Occident, à l'exception des futures salles d'expositions temporaires, sera opérationnelle. L'effort se reportera sur l'aile d'Orient, avec la livraison de l'Historial de Gaulle en sous-sol, puis des espaces thématiques « Hôtel des Invalides » en rez-de-chaussée et enfin la création du département moderne, « de Louis XIV à Napoléon III » dans les étages ■



## ➤ LA VIE DU MUSÉE

### Le World Philharmonic Orchestra

Le 21 juin 2006, à l'occasion du 25<sup>e</sup> anniversaire de la fête de la musique, le WPO se produira en France sous la direction du chef Yutaka SADO. Créé en 1985, cet orchestre international, dont les concerts sont une rareté, rassemble les premiers pupitres d'orchestres de 80 pays différents. Il s'est donné un objectif philanthropique : chaque année, il attribue 5 bourses à des enfants doués pour la musique, mais originaires de pays dont le niveau de développement économique limité ne leur permet pas de cultiver pleinement leur talent. Cette année, la cour d'honneur de l'Hôtel national des invalides a été choisie pour accueillir un concert de ce prestigieux ensemble. L'accès est limité, en revanche, la médiatisation de cet événement est assurée par 56 chaînes de télévision. Partenaire de cette opération, le musée contribue à plusieurs titres à sa réalisation ■

Renseignements au 01 44 42 38 77.



## ➤ LES COULISSES

### La réserve des figurines

Située dans l'aile orient au 2<sup>e</sup> étage, la réserve de figurines historiques et soldats de plomb a déménagé pour s'installer au 1<sup>er</sup> étage, à proximité de l'ancienne salle d'exposition temporaire. Le transfert des 150 000 petits soldats, commencé le 7 janvier 2006 s'est terminé le 9 mars 2006. La récupération d'anciennes vitrines appartenant au musée ainsi que la réalisation d'étagères ont permis d'offrir aux collections un espace sécurisé et adapté pour leur bonne conservation. Un classement approprié permet d'accéder rapidement à chacun des ensembles de petits soldats. Leur identification est facilitée par un jeu de fiches appropriées (système de code

couleur et de pastille, associé à un descriptif). Ce déménagement est le 3<sup>e</sup> récent pour la collection des figurines historiques et soldats de plomb : après avoir été installées en 1952 en salle d'exposition permanente au 3<sup>e</sup> étage de l'aile orient, elles ont été placées en 1967 en réserve au Bureau de la conservation, en 1987 dans la réserve Louis XIV-Bugeaud, et désormais dans la réserve spécifique nouvellement aménagée. Il faut noter que le Hall Koenig, dans le prolongement de l'accueil Sud, présente une sélection de figurines historiques évoquant l'évolution du costume de guerre des origines à l'époque moderne (collection Bernard Franck). ■





## Des nouvelles du chantier de l'historial...

La première phase du chantier de l'historial de Gaulle s'est achevée le 17 mars : dans la cour de la Valeur a été creusée une vaste excavation de 9200 m<sup>3</sup> qui constitue l'espace où seront installées les structures, notamment du grand auditorium multimédia qui est au cœur du projet. La prochaine étape, le gros œuvre, le chauffage et l'électricité doit commencer courant avril 2006 ■

## La nuit des musées

Samedi 20 mai 2006 aura lieu la 3<sup>e</sup> nuit des musées. Par cette opération, le public découvre de manière insolite et ludique, à la faveur de la nuit, les richesses souvent méconnues des collections. Pour l'occasion toutes sortes d'événements inédits et attrayants sont prévus :

- Un concert dans le salon d'honneur à 19h,
- un concert dans l'église saint Louis des Invalides à 21h,
- des visites des salles d'armures à la torche, pour les enfants,
- des visites du Dôme et de la présentation des souvenirs napoléoniens en compagnie d'un hussard ■



Sur réservation obligatoire dans la limite des places disponibles au 01 44425173

## La création du bureau « action touristique »

Un nouveau bureau a été créé au sein de la division des relations extérieures : le bureau de l'Action touristique. Il a en charge les relations avec les professionnels du tourisme (tour opérateurs, agences de voyages,

autocaristes, comités d'entreprises) et le public associatif. Il est également chargé de la création de produits attractifs, visites animations diverses et de la prise en charge des groupes à leur arrivée sur le site ■

## AGENDA

### AVRIL

■ **lundi 24 avril 2006**  
à 20h - Grand Salon  
CAMERATA NOMADE  
Direction Amaury du CLOSEL  
EISLER - TALLET - WELLESZ...

■ **jeudi 27 avril 2006**  
à 20h - Cath. St-Louis des Invalides  
Quatuors EBENE et PSOPHOS  
Ensemble XVIII - 21  
MAÎTRISE de PARIS  
MENDELSSOHN - FAURÉ - MESSENGER...

■ **vendredi 28 avril 2006**  
à 12h15 - Grand Salon  
QUINTETTE AQUILON  
MOZART - KURTAG -  
HAAS - BEETHOVEN

■ **vendredi 28 avril 2006**  
à 20h - Cath. St-Louis des Invalides  
Elisso BOLKVADZE, piano  
MOZART - BEETHOVEN  
CHOPIN - PROKOFIEV...

### M A I

■ **mercredi 3 mai 2006**  
à 20h - Cath. St-Louis des Invalides  
Chœur Bulgare DARENI ARTIS  
Direction Krastan KRASTANOV  
BORTNIANSKI - TCHAIKOVSKI  
MOUSSORGSKI...

■ **vendredi 5 mai 2006**  
à 12h15 - Grand Salon  
Trio ESTAMPE  
HAYDN - RACHMANINOV - BEETHOVEN

■ **vendredi 12 mai 2006**  
à 20h - Grand Salon  
André SAYASOV, piano  
BACH - BEETHOVEN  
BRAHMS - SCHUMANN

■ **lundi 15 mai 2006**  
à 20h - Grand Salon  
Quatuor MATANGI  
Christiaan KUYVENHOVEN,  
piano  
HAYDN - MOZART - SCHUMANN

■ **vendredi 19 mai 2006**  
à 20h - Grand Salon  
Vadim TCHUIK, violon  
Annie BALMAYER, violoncelle  
Yves HENRY, piano  
CHOSTAKOVITCH

■ **samedi 20 mai 2006**  
19h - Grand Salon  
21h - Cath. St-Louis des Invalides  
**NUIT des MUSÉES 2006**  
de 19h à minuit  
MUSIQUE PRINCIPALE  
DE L'ARMÉE DE TERRE  
Direction Jean-Michel SORLIN  
GEBAUER - DONIZETTI - LISZT...

■ **lundi 22 mai 2006**  
à 20h - Cath. St-Louis des Invalides  
Ivan MARTIN, piano  
ROCA - LISZT - HAYDN - CHOPIN...

■ **mercredi 24 mai 2006**  
à 20h - Grand Salon  
Duo PAGANINI  
Jorge SAADE SCAFF, violon  
Julio ALMEIDA, guitare  
PAGANINI - MASSENET - ALBENIZ...

■ **lundi 29 mai 2006**  
à 20h - Cath. St-Louis des Invalides  
Ensemble vocal NEVEL DAVID  
Direction Avner ITAI  
Roman KRASNOVSKY, orgue  
MENDELSSOHN - HAYDN  
LEWANDOWSKI - BRAUN...

■ **mercredi 31 mai 2006**  
à 20h30 - Cath. St-Louis des Invalides  
Thomas YU, piano  
Orchestre et Chœur  
des Universités de Paris  
Direction Pierre CALMELET  
CHOPIN - MOZART

### J U I N

■ **vendredi 2 juin 2006**  
à 12h15 - Grand Salon  
Shigeko HATA, soprano  
Karloos ZOUGANELIS, piano  
BACH - MOZART - WOLF - BRAHMS...

■ **Mardi 6 juin 2006**  
à 20h - Cath. St-Louis des Invalides  
PHILIPPINE MADRIGAL SINGERS  
Direction M.A. CARPIO  
PALESTRINA - RACHMANINOV  
MENDELSSOHN...

■ **Lundi 12 juin 2006**  
à 20h - Grand Salon  
John BLOT, piano  
MOZART - BEETHOVEN  
BRAHMS - CHOPIN

■ **Dimanche 18 juin 2006**  
à 16h - Cath. St-Louis des Invalides  
Emmanuel HOCDE, orgue  
LISZT - VIERNE - ALAIN - LEGUAY

■ **Mercredi 21 juin 2006**  
à 22h - FÊTE DE LA MUSIQUE  
Accès sur invitation  
WORLD PHILHARMONIC  
ORCHESTRA  
Direction Yutaka SADO  
RAVEL - BIZET - BERLIOZ - DUKAS

■ **Lundi 26 juin 2006**  
à 20h - Cath. St-Louis des Invalides  
Chœur de Chambre d'ESTONIE  
Direction Paul HILLIER  
KREEK - PÄRT - POULENC

■ **Mardi 27 juin 2006**  
à 20h - Cath. St-Louis des Invalides  
Orchestre d'harmonie  
de la GARDE REPUBLICAINE  
Direction François  
BOULANGER  
Vincent WARNIER, orgue  
DUPRÉ - SAINT-SAËNS  
GUILMANT - WAGNER...

■ **Vendredi 30 juin 2006**  
à 12h15 - Grand Salon  
Tatiana KOLESOVA, piano  
SCARLATTI - MOZART - SCHUMANN...

■ **Vendredi 30 juin 2006**  
à 20h - Grand Salon  
Luis Gerardo MOLINA, piano  
MOZART - CHOPIN - JIMENEZ  
RACHMANINOV - RAVEL - LISZT

## LA PROGRAMMATION MUSICALE



CYCLE JEUNES TALENTS-PREMIERES ARMES EN COLLABORATION ARTISTIQUE AVEC LE CONSERVATOIRE NATIONAL SUPÉRIEUR DE MUSIQUE ET DE DANSE DE PARIS

**Vendredi 28 avril 2006**  
à 12h15 - Grand Salon

Quintette AQUILON  
Sabine RAYNAUD, flûte  
Claire SIRJACOBS, hautbois  
Stéphanie CORRE, clarinette  
Gaëlle HABERT, basson  
David MACÉ, cor

MOZART – KURTAG  
HAAS – BEETHOVEN

**Vendredi 5 mai 2006**  
à 12h15 - Grand Salon

Trio ESTAMPE  
Mathilde BORSARELLO, violon  
Maya BOGDANOVIC, violoncelle  
Claudine SIMON, piano

HAYDN – RACHMANINOV – BEETHOVEN

**Vendredi 2 juin 2006**  
à 12h15 - Grand Salon

Shigeko HATA, soprano  
Karolos ZOUGANELIS, piano

BACH – MOZART – BEKKU – MAHLER  
SONDHEIM – WOLF – BRAHMS – BERIO

**Vendredi 30 juin 2006**  
à 12h15 - Grand Salon

Tatiana KOLESOVA, piano  
SCARLATTI – MOZART  
SCHUMANN – KAPUSTIN

Report du récital annulé  
du vendredi 10 mars, à 12h15.

**CONDITIONS D'ACCÈS POUR CHAQUE CONCERT :**  
entrée libre sur réservation téléphonique  
préalable impérative au 01 44 42 48 14  
(répondeur)



SOUS L'EGIDE DU COMITÉ DE PARIS DE LA LIGUE CONTRE LE CANCER

**Jeudi 27 avril 2006**  
à 20h - Cath. Saint-Louis des Invalides  
QUATUORS EBENE ET PSOPHOS

MENDELSSOHN, Octuor en *mi* bémol majeur, opus 20

ENSEMBLE XVIII. 21  
Musique des Lumières  
Direction Jean-Christophe FRISCH  
CONCERT BAROQUE À LA CITÉ INTERDITE

MAÎTRISE DE PARIS  
Direction Patrick MARCO

FAURÉ ET MESSAGER,  
Messe des pêcheurs de Villerville  
MENDELSSOHN, Psaumes et motets

Concert au profit de la recherche contre les cancers chez l'enfant

**CONDITIONS D'ACCÈS :** 26 € tarif unique.  
Renseignements/Réservations au 01 45 00 00 17  
(Comité de Paris de la ligue contre le cancer 13, avenue de la Grande Armée). Vente à partir de 19h, à l'entrée du concert



E. BOLKVADZE

SOUS LE HAUT PATRONAGE DE SON EXCELLENCE MADAME NATIA DJAPARIDZE, AMBASSADEUR DE GEORGIE EN FRANCE

**Vendredi 28 avril 2006**  
à 20h - Cath. Saint-Louis des Invalides  
Elisso BOLKVADZE, piano

MOZART, Sonate en *si* bémol majeur  
BEETHOVEN, Sonate n° 3 et *do* majeur  
CHOPIN, Ballade n° 4, opus 52  
PROKOFIEV, Sonate n° 7, opus 83  
BALANCHIVADZE-SOGNY

En partenariat artistique avec la Fondation SOS Talents et l'association Allegro molto

**CONDITIONS D'ACCÈS :** entrée libre sur réservation téléphonique préalable impérative au 01 44 42 48 14 (répondeur)



Chœur bulgare DARENI ARTIS

SOUS LE HAUT PATRONAGE DES ÉPOUSES DES PRÉSIDENTS DES RÉPUBLIQUES DE FRANCE ET DE BULGARIE MADAME CHIRAC ET MADAME PARVANOVA À L'INVITATION DE SON EXCELLENCE, MADAME IRINA BOKOVA, AMBASSADEUR DE LA RÉPUBLIQUE DE BULGARIE EN FRANCE

**Mercredi 3 mai 2006**  
à 20h - Cath. Saint-Louis des Invalides

Chœur bulgare DARENI ARTIS  
Direction Krastan KRASTANOV  
et les solistes de l'ensemble  
« Le mystère des voix bulgares »

BORTNIANSKI – TCHAIKOVSKI – RIMSKI  
KORSAKOV – HRISTOV – MOUSSORGSKI  
DINEV  
Liturgie Chrysostomos – Promenade des Balkans – Suite bulgare - Improvisations bulgares instrumentales...

Concert dédié à la Journée de l'Europe

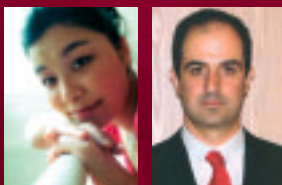
**CONDITIONS D'ACCÈS :** entrée libre sur réservation téléphonique préalable impérative au 01 44 42 48 14 (répondeur)



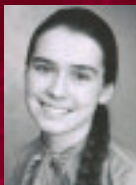
Quintette AQUILON : S. CORRE, G. HABERT, S. RAYNAUD, C. SIRJACOBS, D. MACÉ



Trio ESTAMPE : C. SIMON, M. BORSARELLO, M. BOGDANOVIC.



S. HATA K. ZOUGANELIS



T. KOLESOVA

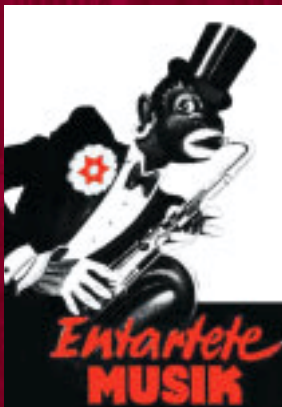


SOUS L'EGIDE DU FORUM VOIX ÉTOUFFÉES AVEC LE SOUTIEN DU FORUM CULTUREL AUTRICHIEN ET DE LA SACEM

**Lundi 24 avril 2006**  
à 20h - Grand Salon

Ensemble CAMERATA NOMADE  
Bernadette GARDEY, violon  
Direction Amaury du CLOSEL  
EISLER – TALLET – WELLESZ – KRENEK

**CONDITIONS D'ACCÈS :** 20 €, 15 €, 10 €  
sur réservation téléphonique préalable impérative au 01 44 42 48 14 (répondeur)





A. SAYASOV

### Vendredi 12 mai 2006

à 20h - Grand Salon

André SAYASOV, piano

BACH, Concerto italien  
BEETHOVEN, Sonate opus 31 n° 2, en ré mineur  
BRAHMS, 2 Klavierstücke, opus 76 et Scherzo, opus 4  
SCHUMANN, Carnaval de Vienne, opus 26

**CONDITIONS D'ACCÈS** : entrée libre sur réservation téléphonique préalable impérative au 01 44 42 48 14 (répondeur)

### institut néerlandais



Quatuor à cordes MATANGI



C. KUYVENHOVEN

SOUS L'EGIDE DE L'INSTITUT NEERLANDAIS

### Lundi 15 mai 2006

à 20h - Grand Salon

Quatuor à cordes MATANGI et  
Christiaan KUYVENHOVEN, piano

HAYDN, Quatuor à cordes en ré majeur, opus 20, n° 4  
MOZART, Sonate pour piano en ré majeur  
SCHUMANN, Quintette avec piano en mi bémol majeur

En collaboration avec le Concours International de Piano Franz LISZT d'Utrecht (Pays-Bas) et avec le soutien de Robeco France

**CONDITIONS D'ACCÈS** : 5 € tarif unique, sur réservation téléphonique préalable impérative au 01 44 42 48 14 (répondeur)



A. BALMAYER



V. TCHIIK



Y. HENRY

EN PARTENARIAT ARTISTIQUE AVEC LE CONSERVATOIRE ERIK SATIE DU VII<sup>E</sup> ARRONDISSEMENT DE LA VILLE DE PARIS

### Vendredi 19 mai 2006

à 20h - Grand Salon

Vadim TCHIIK, violon  
Annie BALMAYER, violoncelle  
Yves HENRY, piano

CHOSTAKOVITCH, 4 Préludes opus 34  
Adagio et Valse du Printemps  
Trio n° 1 en ut mineur, opus 8  
Trio n° 2 en mi mineur, opus 67

En hommage à Dimitri CHOSTAKOVITCH (1906-1975), pour le centenaire de la naissance du compositeur.

**CONDITIONS D'ACCÈS** : 5 € tarif unique, sur réservation téléphonique préalable impérative au 01 44 42 48 14 (répondeur)



A L'OCCASION DE LA NUIT DES MUSÉES 2006

### Samedi 20 mai 2006

**LA MUSIQUE PRINCIPALE DE L'ARMÉE DE TERRE dans tout son éclat**

19h00 - Grand Salon

Formation jazz

21h00 - Cathédrale Saint-Louis

Formation harmonie

GEBAUER, Marches militaires  
DONIZETTI, concertino pour cor anglais  
LISZT, Les Préludes

Avec la participation des différents effectifs et des solistes de l'orchestre d'harmonie de la Musique Principale de l'Armée de Terre  
Direction Jean-Michel SORLIN

**CONDITIONS D'ACCÈS** : entrée libre dans la limite des places disponibles. Aucune réservation ni stationnement dans l'enceinte des Invalides à l'occasion de la Nuit des Musées.



Orchestre d'harmonie de la Musique Principale de l'Armée de Terre



I. MARTIN

SOUS LE HAUT PATRONAGE DE SON EXCELLENCE MONSIEUR FRANCISCO VILLAR AMBASSADEUR D'ESPAGNE EN FRANCE

### Lundi 22 mai 2006

à 20h - Cath. Saint-Louis des Invalides

Ivan MARTIN, piano

ROCA, Deux Études  
MARTINEZ, *Thanatos*  
HAYDN, Sonate en mi bémol majeur  
CHOPIN, Sonate en si bémol mineur n° 2  
LISZT Rhapsodie Hongroise n° 6

Avec la collaboration et le soutien de l'association Hispania, de la Société Canariens en Europe et du Colegio de España

**CONDITIONS D'ACCÈS** : entrée libre sur réservation téléphonique préalable impérative au 01 44 42 48 14 (répondeur)



J. SAADE SCAFF et J. ALMEIDA

SOUS LE HAUT PATRONAGE DE SON EXCELLENCE MONSIEUR MARCELO FERNANDEZ DE CORDOBA, AMBASSADEUR DE L'ÉQUATEUR EN FRANCE

### Mercredi 24 mai 2006

à 20h - Grand Salon

Duo PAGANINI

Jorge SAADE SCAFF, violon  
Julio ALMEIDA, guitare

MASSENET - PAGANINI - ALBENIZ  
PIAZZOLA et Musique de l'Équateur

À l'occasion de la Fête Nationale de l'Équateur

**CONDITIONS D'ACCÈS** : entrée libre sur réservation téléphonique préalable impérative au 01 44 42 48 14 (répondeur)



A. ITAI

R. KRASNOVSKY

SOUS L'EGIDE DES SERVICES CULTURELS DE L'AMBASSADE D'ISRAËL EN FRANCE

### Lundi 29 mai 2006

à 20h - Cath. Saint-Louis des Invalides

Ensemble vocal NEVEL DAVID

Direction Avner ITAI

Orgue Roman KRASNOVSKY

MENDELSSOHN - HAYDN - SAINT-SAËNS  
LEWANDOWSKI - PARTOS - BERENSTEIN  
BRAUN - BACH - KRASNOVSKY...

**CONDITIONS D'ACCÈS** : entrée libre sur réservation téléphonique préalable impérative au 01 44 42 48 14 (répondeur)



T. YU

SOUS L'EGIDE DU CONCOURS INTERNATIONAL DES GRANDS AMATEURS DE PIANO

### Mercredi 31 mai 2006

à 20h30 - Cath. St-Louis des Invalides

Thomas YU, piano

Premier Prix du Concours des Grands Amateurs de Piano 2006

ORCHESTRÉ et CHŒUR

des universités de PARIS  
Direction Pierre CALMELET

CHOPIN, Concerto n°1, en mi mineur  
MOZART, Messe en ut mineur

**CONDITIONS D'ACCÈS** : 18 € tarif unique. Pour toute information et achat de place(s) : FNAC ou 01 47 55 45 20



Orchestre et Chœur des universités de Paris

## LA PROGRAMMATION MUSICALE



Philippine Madrigal Singers

SOUS LE HAUT PATRONAGE DE SON EXCELLENCE MONSIEUR JOSE ABETO ZAIDE, AMBASSADEUR DES PHILIPPINES EN FRANCE ET DELEGUE PERMANENT DES PHILIPPINES AUPRES DE L'UNESCO

### Mardi 6 juin 2006

à 20h - Cath. Saint-Louis des Invalides

PHILIPPINE MADRIGAL SINGERS  
Direction Mark Anthony A. CARPIO

PALESTRINA – CAYABYAB – BALSAMO  
FELICIANO – RACHMANINOV  
MENDELSSOHN – LAURIDSEN  
RUBTSOV – LE JEUNE...

À l'occasion de la célébration du 108<sup>e</sup> anniversaire de la proclamation de l'indépendance des Philippines (12 juin 1898)

**CONDITIONS D'ACCÈS** : entrée libre sur réservation téléphonique préalable impérative au 01 44 42 48 14 (répondeur)



Chœur philharmonique de chambre d'Estonie

SOUS LE HAUT PATRONAGE DE SON EXCELLENCE MONSIEUR ANDRES TALVIK, AMBASSADEUR D'ESTONIE EN FRANCE

### Lundi 26 juin 2006

à 20h - Cath. Saint-Louis des Invalides

CHŒUR PHILHARMONIQUE  
DE CHAMBRE D'ESTONIE  
Direction Paul HILLIER

DA PACEM Chants sacrés d'Estonie  
Vaimulikku muusikat Eestist  
KREEK, Psaumes de David  
et Chants sacrés populaires  
PÄRT, Da pacem Domine – 2 slawische  
Psalmen - Nunc dimittis  
POULENC, Messe en *sol* majeur

À l'occasion de la célébration de la Fête Nationale de la victoire. Avec le soutien du ministère de la Culture et du ministère des Affaires Étrangères d'Estonie

**CONDITIONS D'ACCÈS** : entrée libre sur réservation téléphonique préalable impérative au 01 44 42 48 14 (répondeur)



P. HILLIER



J. BLOT

SOUS LE HAUT PATRONAGE DE SON EXCELLENCE MONSIEUR CHRISTIAAN M.-J. KRÖNER, AMBASSADEUR DU ROYAUME DES PAYS-BAS EN FRANCE, EN COLLABORATION AVEC L'INSTITUT NEERLANDAIS

### Lundi 12 juin 2006

à 20h - Grand Salon

John BLOT, piano

MOZART, Sonate en *ut* majeur, K 545  
BEETHOVEN, Sonate n° 8 en *ut* mineur, opus 12  
BRAHMS, Variations sur un thème de Paganini, opus 35 (2<sup>e</sup> cahier)  
CHOPIN, Fantaisie - Impromptu en *ut* dièse mineur, opus 66  
Nocturne en *ut* mineur, opus 48 n° 1  
Ballade n° 1 en *sol* mineur, opus 23  
Polonaise n° 6 en *la* bémol majeur, opus 53

**CONDITIONS D'ACCÈS** : 5 € tarif unique, sur réservation téléphonique impérative au 01 44 42 48 14 (répondeur)



F. BOULANGER

DANS LE CADRE DES COMMÉMORATIONS VERDUN 1916-2006

### Mardi 27 juin 2006

à 20h - Cath. Saint-Louis des Invalides

Orchestre d'harmonie  
de la GARDE RÉPUBLICAINE  
Direction François BOULANGER  
Vincent WARNIER, orgue

DUPRÉ, Poème héroïque  
pour cuivres et orgue  
SAINT-SAËNS, La Marche héroïque  
GUILMANT, Symphonie  
pour orgue et orchestre  
WAGNER, Prélude de *Parsifal*  
SCHMITT, Dyonisiaques

**CONDITIONS D'ACCÈS** : entrée libre sur réservation téléphonique préalable impérative au 01 44 42 48 14 (répondeur)



V. WARNIER



E. HOCDE

DANS LE CADRE DU CYCLE L'OFFRANDE MUSICALE. AVEC LE SOUTIEN DE LA DIRECTION DE LA MÉMOIRE, DU PATRIMOINE ET DES ARCHIVES DU MINISTÈRE DE LA DÉFENSE

### Dimanche 18 juin 2006

à 16h - Cath. Saint-Louis des Invalides

Emmanuel HOCDE, orgue  
*Grand Prix du Concours International de Chartres*

LISZT – VIERNE – ALAIN – LEGUAY

**CONDITIONS D'ACCÈS** : entrée libre sur réservation téléphonique préalable impérative au 01 44 42 48 14 (répondeur)



L.G. MOLINA

SOUS LE HAUT PATRONAGE DE SON EXCELLENCE MONSIEUR CLAUDE HELLER, AMBASSADEUR DU MEXIQUE EN FRANCE SOUS L'EGIDE DU CONCOURS INTERNATIONAL DES GRANDS AMATEURS DE PIANO

### Vendredi 30 juin 2006

à 20h - Grand Salon

Luis Gerardo MOLINA, piano  
*Premier Prix du Concours International des Grands Amateurs de piano*

MOZART, Sonate en *ré* majeur K 576  
CHOPIN, 1<sup>re</sup> Ballade en *sol* mineur, opus 23 - Barcarolle, opus 60  
JIMÉNEZ, Carteles  
RACHMANINOV, Préludes opus 23, n° 2, 4 et 7  
RAVEL, Gaspard de la Nuit  
LISZT, Étude transcendante n° 11  
Étude n° 3 (Campanella)

**CONDITIONS D'ACCÈS** : entrée libre sur réservation téléphonique préalable impérative au 01 44 42 48 14 (répondeur)

## LA VIE DES COLLECTIONS

### Prêts

En ce premier trimestre de 2006, le musée s'est associé à l'exposition *Napoléon*, organisée par la Fondation Napoléon, en partenariat avec le musée national de Malmaison, au Museo del Vidrio de Monterrey, au Mexique, par le prêt de plusieurs pièces insignes de ses collections : l'habit du Premier Consul porté à Marengo, la selle dite du Sacre, un chapeau de l'Empereur, *Napoléon à Fontainebleau en 1814* de Delaroche, la cuirasse du carabinier Fauveau, etc. Cette manifestation est la première d'importance jamais consacrée à l'Empereur en terre mexicaine.

Par ailleurs, le musée a confié au musée du Louvre, pour l'exposition *Ingres, 1780-1867*, le portrait de *Napoléon sur le trône impérial*, insigne chef-d'œuvre de l'artiste, daté de 1806. Il y est notamment confronté à un autre portrait majeur, à bien des égards aussi « étrange », *Bonaparte, Premier Consul*, réalisé pour la ville de Liège en 1803. Faisant écho à l'exposition magistrale des *Portraits by Ingres*, organisée en 1999 à Londres, Washington et New York, cette rétrospective d'ensemble de l'œuvre de l'artiste est la première initiative française depuis celle du centenaire (1967) et rend un hommage magnifique à l'un des plus importants peintre et dessinateur du XIX<sup>e</sup> siècle ■



## L'OBJET DU MOIS

### Catherine, Bombarde-canon en bronze

Sous la galerie du midi de la cour d'Honneur des invalides se trouve une extraordinaire bombarde-canon en bronze aux armes de l'empereur et de l'archiduc d'Autriche Sigismund. Fondue en 1487 par Georges Endorfer, elle porte sur le pourtour de sa bouche l'inscription suivante : « Je me nomme Catherine, méfie-toi de ma force, je punis l'injustice. » Du point de vue de sa réalisation, cet objet est remarquable par la présence d'éléments techniques, comme les anses de manutention et l'amorce de tourillons. Le décor empreint de sobriété est fait d'anneaux qui rappellent les cercles en fer forgé des bouches à feu primitives. Sur la volée se trouvent deux écus aux armes de l'Autriche et du Tyrol jumelés sous des couronnes stylisées. Selon E. Egg<sup>1</sup>, elle aurait été réalisée à l'occasion de l'agression du Tyrol par la république de Venise. Entrée au musée d'artillerie le 8 juin 1862, cette pièce fait partie d'un lot de 16 bouches à feu provenant de l'île de Rhodes, offerte en 1862 à Napoléon III par le sultan Abdul Aziz, reconnaissant à la France pour son aide dans la guerre de Crimée ■

Sylvie Leluc, conservateur du département artillerie

CALIBRE : 390 mm  
PROJECTILE : boulet de pierre de 65 kg  
LONGUEUR : 3,62 m / MASSE : 4 597 kg  
INVENTAIRE : N. 500

<sup>1</sup> EGG, E., *Der Tiroler geschützzeug 1400-1600*, Innsbruck, 1961.



## PUBLICATIONS

### Cahier d'études et de recherches du musée de l'Armée n°5

**1904-1914 : de la guerre pensée à la guerre sur le terrain, techniques, tactiques, pratiques.**

PARUTION : FIN DU DEUXIÈME TRIMESTRE 2006

Il s'agit de la publication des actes du colloque organisé au musée de l'Armée en 2004. L'objectif en était de rendre compte, à l'échelle européenne, principalement pour la France et pour l'Allemagne, de la manière dont, dans les années précédant la Grande Guerre puis durant les premiers mois de celle-ci (jusqu'à la fin de l'année 1914 et à la généralisation de la guerre de siège sur le front occidental) ont été abordés et traités une série de problèmes posés dans quelques secteurs essentiels : techniques, tactiques et pratiques. Quatre séquences structurent le propos : la première porte sur les règles et les doctrines, la seconde sur l'infrastructure, la troisième sur les armes et l'armement, la quatrième examine quelques aspects du début des opérations, sur le terrain, et des représentations connexes.

La démarche pluridisciplinaire et comparative de l'ensemble s'inscrit dans une perspective scientifique d'approfondissement et de renouvellement de notre connaissance de la Grande Guerre ■

François LAGRANGE,  
chef de la Division de la Recherche historique  
et de l'Action pédagogique  
Colonel Henri ORTHOLAN,  
conservateur du Département contemporain



## ➔ PUBLICATIONS

# Les numéros hors série de *l'Estampille, l'objet d'art*

La revue des éditions Faton, *l'Estampille l'objet d'art* consacre deux numéros hors série à l'Hôtel des Invalides et au musée de l'armée. S'inscrivant dans le contexte de l'ouverture des salles du département ancien, elles proposent un bilan scientifique des connaissances sur l'Hôtel des Invalides et le tombeau de Napoléon d'une part, sur les collections du département ancien et l'histoire du musée d'autre part. Avec les participations de R.J. Bresse, J-P. Reverseau, O. Renaudeau, J. Barreau, L. Lecomte, F. Lagrange, F. Lacaille. On peut signaler également, toujours aux éditions Faton, un numéro spécial des *Dossiers d'archéologie*, mars 2006, sur les tombeaux royaux et princiers dans lequel figure une contribution sur le tombeau de Napoléon ■



## ➔ VISITES JEUNES

### De nouvelles visites guidées pour les enfants

Pendant la fermeture des salles du musée sur la Seconde Guerre mondiale, une visite-conte, intitulée "Portraits de résistants", propose un parcours qui associe la découverte des collections du musée de l'Ordre de la Libération (objets évoquant notamment le général de Gaulle, le général Leclerc, Jean Moulin, Berty Albrecht) à celle du monument (histoire des activités clandestines de la famille Morin aux Invalides pendant l'occupation). S'y ajoutent, dans une autre thématique, deux nouvelles visites du cycle Découverte des symboles: "Sur les traces de Méduse" et "À la recherche du dragon".

Informations et réservation au 33 (0)1 44 42 51 73  
jeunes-ma@invalides.org

## ➔ LA SAMA

### La société des Amis du Musée

Créée en 1909, comptant près de 1200 adhérents, la Société des Amis du Musée de l'Armée (SAMA) s'adresse à tous ceux qui souhaitent contribuer au rayonnement du Musée de l'Armée en participant à l'enrichissement de ses collections et en partageant ses différentes activités. La SAMA propose à ses adhérents:

- des activités régulières, en harmonie avec les temps forts du Musée, comme visites, conférences, expositions, et présentations de salles...
- une sortie annuelle d'une journée en Ile de France
- un voyage annuel de trois jours (en France ou à l'étranger), ces deux dernières activités étant toujours conçues à partir d'un thème d'Histoire
- une revue bi annuelle de prestige, couronnée par l'Académie française
- un bulletin semestriel d'information sur la vie de la Société et ses activités propres.

L'adhésion à la SAMA donne, par ailleurs, à ses membres l'accès gratuit : au musée de l'Armée et au Dôme des Invalides, au musée de l'Ordre de la Libération, au musée des plans-reliefs, au musée de l'Empéri à Salon de Provence, aux musées de la Marine, de l'Air et de l'Espace, au musée de la Légion d'honneur et au musée d'Histoire contemporaine. Enfin une remise est accordée sur le prix des objets et ouvrages vendus à la librairie du musée de l'Armée.

Une brochure d'adhésion à la SAMA est disponible à l'accueil sud de l'hôtel des Invalides. Le secrétariat de la SAMA est ouvert les mardis, mercredis et jeudis de 10 h à 16 h. (Corridor Bayonne, escalier M, 4<sup>e</sup> étage).

#### S.A.M.A.

Hôtel national des Invalides  
129, rue de Grenelle  
75700 Paris SP 07  
Tél.: 01 44 42 37 75  
Fax: 01 44 42 37 76  
E mail: sama@cegetel.net

