

# L'ÉCHO du D<sup>OM</sup>ME

Regards sur l'actualité du Musée de l'Armée

## ➔ ÉDITO

La page 2004 est tournée. Ses premiers paragraphes furent un peu ardues. Une fréquentation en baisse apparente, la charge du lancement effectif des travaux d'Athéna, l'ajout d'une tranche supplémentaire et les tensions inhérentes, amplifiées par les débuts d'une réorganisation indispensable, en constituèrent la trame. Il était nécessaire d'en passer par là pour nous mettre en situation d'aborder dans les meilleures conditions le double défi de la nouvelle organisation financière de l'état et du passage d'un musée d'objet à un musée d'histoire.

Les derniers paragraphes furent en forme de « Happy end ». Les succès remportés par l'émission *Des Racines et des Ailes*, l'exposition *Images du Sacre*, les « Journées du Patrimoine » et les animations autour de la « Remise des Aigles » et de la « Sainte Barbe » se sont traduits par des pics de fréquentation. L'inversion spectaculaire de la tendance dans ce domaine, jointe à la nette amélioration du rendement de la billetterie et au remarquable succès de la nouvelle politique de location des espaces, ont permis d'assainir la situation financière de l'établissement.

La page 2005 qui s'ouvre promet d'être tout aussi dense. Le début de livraison de travaux de la deuxième tranche d'Athéna (aile Occident) s'accompagnera de l'intensification des études et travaux relatifs aux deux suivantes. Depuis le début de cette année, un « chantier dans le chantier », la restauration des peintures murales de Parrocel, ne cesse de nous procurer d'heureuses surprises. Dans le même temps, il s'agit aussi de finaliser le « contrat d'objectifs et de moyens » du musée, de poursuivre l'adaptation de l'outil et d'arrêter les dernières décisions concernant les tranches trois et quatre.

La saison culturelle s'annonce riche. Si la saison musicale demeure un élément majeur, l'accent sera tout particulièrement mis sur l'incontournable bicentenaire d'Austerlitz, et sur un centenaire qui ne l'est pas moins pour nous, celui de la création du musée de l'Armée, par regroupement des collections de ses deux prédécesseurs. La fin de l'année verra un événement tout à fait exceptionnel : deux grandes restitutions imbriquées. La première, celle des collections royales d'armes et armures, dispersée le 13 juillet 1789, reconstituée pour ce qui en subsiste, sera présentée au sein de la seconde : le dégagement des décors du XVII<sup>e</sup> siècle du réfectoire nord-ouest, recouverts depuis deux siècles et dont la majeure partie sera sauvée.

Général Robert BRESSE  
Directeur du Musée de l'Armée



Joseph PARROCEL (1646-1704). Guerre de Hollande (1672-1679). « Le Roy à cheval dans son camp, donnant tous les ordres nécessaires pour les expéditions de ses dernières campagnes » (Salle François I<sup>er</sup>, dessus de porte, Sud). Photo © Pierre Merat / Musée de l'Armée - Paris

## ➔ ÉVÉNEMENTS

### Restauration du réfectoire nord-ouest des Invalides, dit salle François 1<sup>er</sup>

Tant attendu dans le cadre des travaux de réouverture de l'aile d'Occident, et soutenu par le CIC, le chantier de restauration des peintures a commencé le 24 janvier, sous la conduite de madame Madeleine Hanaire, pour une durée de six mois. Une vingtaine de spécialistes, parmi les plus qualifiés, sont au travail pour restaurer les grandes compositions réalisées par Joseph Parrocel, en 1679-1681, et retrouver leur environnement décoratif, conçu comme une galerie d'architecture en trompe-l'œil ouverte sur de grands paysages qui racontent les principaux sièges de places et combats de la dernière campagne de la guerre de Hollande (1676-1678) : Valenciennes, Cambrai, Maastricht, Cassel, Gand... Les premiers dégagements et nettoyages sont très prometteurs ■



## ➤ LA VIE DU MUSÉE

### 1905-2005 Centenaire du Musée de l'Armée

**R**iche en commémorations et en événements de toutes sortes (*Bicentenaire de la bataille d'Austerlitz, Réouverture de l'aile Occident...*), l'année 2005 est également celle de la célébration du centenaire du Musée de l'Armée. C'est en effet le décret présidentiel du 26 juillet 1905 qui fut à l'origine de notre établissement, en ordonnant la fusion entre le Musée d'Artillerie, installé dans l'aile ouest de l'Hôtel des Invalides depuis 1872 et le tout jeune Musée Historique de l'Armée, créé en 1896 dans l'aile Est. L'automne prochain, une exposition présentée dans le corridor de Perpignan

permettra d'évoquer l'histoire du Musée de l'Armée, depuis la création des premiers cabinets d'armes sous l'Ancien Régime jusqu'aux récentes phases du projet ATHENA qui donneront un nouveau visage à une institution maintenant séculaire. Cette manifestation sera également l'occasion pour le public de découvrir les collections insolites ou oubliées que cachent les réserves, tandis qu'un concert et qu'un programme audiovisuel rappelleront les foisonnantes fortunes musicales et cinématographiques du Musée. De nombreuses redécouvertes en perspective... ■

O. R.



### 1945/2005 une date anniversaire

**D**ans le cadre du 60<sup>e</sup> anniversaire de la fin de la guerre, la DMPA et l'agence d'information russe RIA Novosti ont souhaité organiser au musée de l'armée une exposition de photos d'archives issues du patrimoine de RIA Novosti. La centaine de photos retrace quelques-uns des moments historiques saisis entre 1941 et 1945, des combats certes, mais aussi le dur quotidien du soldat et ses rares instants de repos. Ces clichés, pris par des photographes au péril de leur vie ont saisi l'amertume des revers, les larmes provoquées par les pertes et la joie des victoires. À la fois exceptionnelles et inédites, elles constituent aujourd'hui une partie de notre mémoire collective. « Le soldat, la guerre, la victoire » est proposé au public pour la première fois ■

CORRIDOR DE PERPIGNAN,  
ouvert tous les jours sauf le 1<sup>er</sup> mai  
et tous les 1<sup>er</sup> lundis de chaque mois  
de 10h à 17h jusqu'au 15 mai 2005.

C. P.

## EXPO RUSSE

Entretien à la cire BN 213 d'un porte-cartes



## ➤ LES COULISSES

### L'atelier cuir

Spécialisé dans la restauration et l'entretien du cuir, composante d'une grande partie des collections, l'atelier cuir compte dans ses effectifs deux personnes: Christian Lagrive, chef d'atelier, qu'assiste Justine Blin, sellier-tapissier. Méconnue, l'activité de ce service participe pleinement à la conservation préventive des objets et en assure ainsi la pérennité. Enfin, il effectue des opérations de tapisserie d'ameublement tels que, réfection de sièges de style ou gainage de vitrines d'exposition ■

J. B.



## Mécénat Saint Gobain

Des contacts très prometteurs ont été noués avec Saint Gobain pour assister le musée dans la réalisation de la grande vitrine de la Salle Vauban. La fabrication de cette vitrine est une opération de grande envergure, compte tenu de la taille des dix-sept mannequins équestres de Detaille, Meissonier, et Tourguenef qui doivent y prendre place et des dimensions de la salle ■

## Restauration avant exposition

Dans le cadre du projet ATHÉNA II et du mécénat établi avec la maison Renault, le Taxi G7 dit taxi de la Marne a quitté le site des Invalides pour être restauré par la société BMC, basée à Clamart. Une équipe du pôle technique et logistique Renault a procédé à l'enlèvement du véhicule par camion dans la matinée de lundi 28 février. Cette opération précède la future présentation du taxi dans les nouvelles salles d'exposition permanente consacrées à l'histoire militaire sous la III<sup>e</sup> République ■

N° 1 Manœuvre du taxi de la Marne pour sa sortie par le Corridor de Nîmes



## CALENDRIER

### A V R I L

#### ■ vendredi 8 avril 2005

À 20 h – Grand Salon  
Arnaud THORETTE, *alto*,  
Jean-Marc FESSARD, *clarinette*,  
Johan FARJOT, *piano*  
SCHUMANN - HERSANT - BRUCH  
ESCAICH - MOZART

#### ■ lundi 11 avril 2005

À 20 h 30  
Église luthérienne St-Jean  
Chiharu et Yann LEMARIE,  
Duo de saxophone  
LECLAIR - HINDEMITH  
TELEMANN - PIAZZOLA

#### ■ lundi 11 avril 2005

À 20 h – Grand Salon  
José SEQUEIRA COSTA, *piano*  
SCHUMANN - RAVEL - ALBENIZ  
LIAPOUNOV - SCRIBABINE  
RACHMANINOV - PROKOFIEV

#### ■ jeudi 14 avril 2005

À 20 h  
Cath. Saint-Louis des Invalides  
Orchestre d'harmonie  
de la GARDE REPUBLICAINE  
Direction: François BOULANGER  
Soliste: Steven MEAD, *euphonium*  
BACH - BOULANGER - WAGNER  
VERDI - BERLIOZ...

#### ■ vendredi 15 avril 2005

À 12 h 15 – Grand Salon  
Esti ROFE, *flûte*  
Mikko MERJANEN, *piano*  
BACH - PROKOFIEV - DEBUSSY - BOEHM

#### ■ lundi 18 avril 2005

À 20 h – Grand Salon  
Trio IR SHALEM  
MOZART - RAVEL - ZUR - BRAHMS

#### ■ jeudi 21 avril 2005

À 20 h – Grand Salon  
CHŒUR DE  
L'ARMÉE FRANÇAISE  
Direction: Pascale JEANDROZ  
RACHMANINOV - TCHAIKOVSKI  
GLINKA - SAINT-SAËNS - ROUSSEL  
BOULANGER - BIZET - GOUNOD

#### ■ jeudi 28 avril 2005

À 15 h – Auditorium Austerlitz  
Conférence SAMA  
« Cent ans de laïcité française »,  
par Maître DAMIEN

### M A I

#### ■ mercredi 11 mai 2005

À 20 h – Grand Salon  
Quatuor de  
violoncelles slovaques  
BEETHOVEN - ZAGAR - BARBER  
ZELJENKA - GORECKI - KLENGEL

#### ■ jeudi 12 mai 2005

À 20 h  
Cath. Saint-Louis des Invalides  
Orchestre à cordes  
de la GARDE REPUBLICAINE  
Direction: Sébastien BILLARD  
Guy TOUVRON, *trompette*,  
Margareta HOENRITTER, *piano*  
BEFFA - GENZMER - MOZART

#### ■ samedi 14 mai 2005

La Nuit des musées  
aux Invalides  
À 19 h – au Grand Salon  
Luc HERY  
et les solistes de l'O.N.F.  
SCHOENBERG - SCHUBERT  
À 21 h  
Cath. Saint-Louis des Invalides  
Les organistes de la Défense  
et l'ensemble MAGNUS LIBER

#### ■ vendredi 20 mai 2005

À 12 h 15 – Grand Salon  
Sofja GÜLBADAMOVA, *piano*  
DONHANYI - PROKOFIEV - BRAHMS

#### ■ vendredi 20 mai 2005

À 20 h – Grand Salon  
Ensemble OOSTENRIJK-JANSEN  
BACH - TELEMANN - VIVALDI - PEPUSCH

#### ■ lundi 23 mai 2005

À 20 h  
Cath. Saint-Louis des Invalides  
Ensemble vocal  
Gilles BINCHOIS,  
Direction Dominique VELLARD  
Ensemble TALLER SONORO  
MACHAUT - SANCHEZ VERDÚ  
MENDOZA LÓPEZ - LÓPEZ LÓPEZ

#### ■ mardi 24 mai 2005

À 20 h  
Cath. Saint-Louis des Invalides  
EuTéPé - Ensemble vocal  
du conservatoire du  
XX<sup>e</sup> arrondissement  
SCHEIDT - BYRD - VIVALDI  
MOZART - BRITTEN - BUSSE

#### ■ lundi 30 mai 2005

À 20 h – Grand Salon  
AMATI STRING TRIO  
BRAUN - BEETHOVEN - MOZART

### J U I N

#### ■ Vendredi 3 juin 2005

À 12 h 15 – Grand Salon  
Antoine FOUCHER, *violoncelle*,  
Sophie LABANDIBAR, *piano*  
SCHUBERT - BEETHOVEN  
MENDELSSOHN

#### ■ Du 10 juin au 2 octobre 2005

« Objectif: Invalides »  
Expositions de photos  
de Pascal SEGRETTE  
Galeries de la Cour d'honneur

#### ■ vendredi 10 juin 2005

À 20 h – Grand Salon  
Dana CIOCARLIE, *piano*  
Radu BLIDAR, *violin*  
ENESCO - RAVEL - RADULESCU

#### ■ dimanche 12 juin 2005

À 16 h  
Cath. Saint-Louis des Invalides  
Thomas WILLI, *orgue*  
ALAIN - LACÔTE - FLORENTZ

#### ■ lundi 20 juin 2005

À 20 h – Grand Salon  
Denitsa LAFFCHIEVA MORA,  
*clarinette*,  
Yvan YANAKOV, *piano*,  
RAVEL - POULENC - NENOV...

#### ■ lundi 20 juin 2005

À 20 h  
Cath. Saint-Louis des Invalides  
Ensemble vocal  
SEQUENZA 9.3  
Direction Catherine  
SIMONPIETRI  
Marie-Claire ALAIN, *orgue*  
Jehan ALAIN, *orgue et voix*

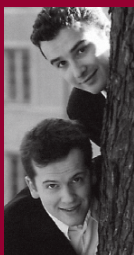
#### ■ mardi 21 juin 2005

Fête de la musique

#### ■ mercredi 29 juin 2005

À 20 h  
Cath. Saint-Louis des Invalides  
TALLIS CHAMBER CHOIR  
Direction: Philip SIMMS  
STANFORD - TALLIS - HOLST  
TAVERNER - BACH - ALLEGRI

# CALENDRIER DES CONCERTS ORGANISÉS PAR



Arnaud THORETTE,  
Johan FARJOT



Jean-Marc FESSARD

CYCLE JEUNES TALENTS ET CREATION

**Vendredi 8 avril 2005**

à 20 h, Grand Salon

Arnaud THORETTE, alto  
Jean-Marc FESSARD, clarinette  
Johan FARJOT, piano

SCHUMANN, Trois Romances,  
opus 94, pour clarinette et piano  
BRUCH, Pièces, opus 83,  
pour clarinette, alto et piano  
ESCAICH, Trio Américain  
pour clarinette, alto et piano  
MOZART, Trio « Les Quilles », K. 498,  
pour clarinette, alto et piano

**CONDITIONS D'ACCÈS :** 15 €, 10 €.  
Sur réservation téléphonique préalable  
impérative au 0144424814 (répondeur)



SOUS L'ÉGIDE DU CONSERVATOIRE  
ERIK SATIE DU VII<sup>e</sup> ARRONDISSEMENT  
DE LA VILLE DE PARIS

**Lundi 11 avril 2005**

à 20 h 30, Église luthérienne St-Jean

Duo de saxophones LEMARIÉ  
Chiharu et Yann LEMARIÉ

LECLAIR - HINDEMITH  
TELEMANN - PIAZZOLA

**CONDITIONS D'ACCÈS :** 15 €, 10 €.  
Sur réservation téléphonique préalable  
impérative au 0147053301  
(Conservatoire Erik Satie)



Chiharu et Yann LEMARIÉ



CYCLE GRANDS INTERPRETES  
SOUS L'ÉGIDE DE L'AMBASSADE DU  
PORTUGAL EN FRANCE.

**Lundi 11 avril 2005**

à 20 h, Grand Salon

José SEQUEIRA COSTA, piano

SCHUMANN, Scènes de la forêt, opus 82  
RAVEL, Gaspard de la nuit  
ALBENIZ, El Puerto et Triana (Extr. Iberia)  
LIAPOUNOV, Lezghinka, en si mineur  
(Etude d'exécution transcendante n° 10)  
SCRIABINE, Trois études  
RACHMANINOV, Deux Préludes  
PROKOFIEV, Sonate n° 3, en la mineur, op. 28

En partenariat avec l'Association SCHERZO

**CONDITIONS D'ACCÈS :** Aucune invitation  
15 € (tarif unique) sur réservation  
téléphonique préalable impérative  
au 0144424814 (répondeur).

Le règlement des places est à adresser  
directement à l'Association SCHERZO  
50, rue de Bourgogne - 75007 PARIS



CYCLE JEUNES TALENTS - PREMIERES ARMES  
QUATRE CONCERTS ORGANISÉS EN  
PARTENARIAT ARTISTIQUE AVEC LE  
CONSERVATOIRE NATIONAL SUPÉRIEUR  
DE MUSIQUE ET DE DANSE DE PARIS

**Vendredi 15 avril 2005**

à 12h15, Grand Salon

Esti ROFÉ, flûte  
Mikko MERJANEN, piano

BACH, Sonate pour flûte et clavecin  
en sol mineur, BWV. 1020  
PROKOFIEV, Sonate pour flûte  
et piano en ré majeur  
DEBUSSY, Prélude à l'Après-midi d'un faune  
BOEHM, Grande Polonaise



E. ROFÉ



M. MERJANEN



S. GÜLBADAMOVA

**vendredi 20 mai 2005**

à 12h15, Grand Salon

Sofja GÜLBADAMOVA, piano

DOHNANYI, Quatre pièces pour piano, op. 2  
PROKOFIEV, Sonate en ut majeur, n° 5, op. 38  
BRAHMS, Vier Klavierstücke, op. 119



A. FOUCHER



S. LABANDIBAR

**Vendredi 3 juin 2005**

à 12h15, Grand Salon

Antoine FOUCHER, violoncelle,  
Sophie LABANDIBAR, piano

SCHUBERT, Sonate « Arpeggione »  
en la mineur, D. 821  
BEETHOVEN, Variations en mi bémol majeur  
sur un thème de La Flûte enchantée de Mozart  
MENDELSSOHN, Sonate en ré majeur, op. 58



T. WILLI

**dimanche 12 juin 2005**

à 16 h, Cath. Saint-Louis des Invalides

Tobias WILLI, orgue

ALAIN, Suite pour orgue  
LACÔTE, Deux pièces d'orgue  
ALAIN, Le Jardin Suspendu  
FLORENTZ, Debout sur le soleil  
et Chant de Résurrection, opus 8  
ALAIN, Postlude pour l'office de Complies

**CONDITIONS D'ACCÈS POUR CHAQUE CONCERT :**  
entrée libre sur réservation téléphonique  
préalable impérative au 0144424814  
(répondeur)



CYCLE CHAMADE ET CAVALQUET

**Jeudi 14 avril 2005**

à 20 h, Cath. Saint-Louis des Invalides

Orchestre d'harmonie  
de la GARDE REPUBLICAINE  
Direction : François BOULANGER  
Soliste : Steven MEAD, euphonium

BACH, Toccata et fugue en ré mineur  
BOULANGER, Le Dormeur du Val  
WAGNER, Ouverture de « Tannhäuser »  
BOURGEAIS, Concerto pour euphonium  
et orchestre

VERDI, Ave Maria. Extr. d'Otello  
pour euphonium et orchestre  
GILLINGHAM, Vintage  
pour euphonium et orchestre  
BERLIOZ, Marche hongroise  
(Extr. Damnation de Faust)

Monsieur Steven MEAD joue  
un euphonium BESSON

**CONDITIONS D'ACCÈS :**  
entrée libre sur réservation téléphonique  
préalable impérative au 0144424814  
(répondeur)



F. BOULANGER



S. MEAD

Steven MEAD donnera un cours public  
d'interprétation au Conservatoire National  
Supérieur de Musique et de Danse de Paris  
Mercredi 13 avril 2005, de 10 h à 13 h  
et de 14 h 30 à 17 h 30  
(Salon Vinteuil - entrée libre)

# LE DÉPARTEMENT MUSICAL DU MUSÉE



Trio IR SHALEM

CYCLE GRANDS INTERPRETES  
SOUS L'ÉGIDE ET AVEC LE SOUTIEN DES  
SERVICES CULTURELS DE L'AMBASSADE  
D'ISRAËL

**Lundi 18 avril 2005**

à 20 h, Grand Salon

Trio IR SHALEM

Yuri GLUHOVSKI, violon  
Alexander SINELNIKOV, violoncelle  
Gabriela TALROZE, piano

MOZART, Trio en *ut* majeur, K 548  
RAVEL, Trio en *la* mineur  
ZUR, Trio  
BRAHMS, Trio n°1 en *si* majeur, opus 8

**CONDITIONS D'ACCÈS** : 15 €, 10 €.  
Sur réservation téléphonique préalable  
impérative au 01 44 42 48 14 (répondeur)



Sébastien BILLARD

CYCLE CHAMADE ET CAVALQUET

**Judi 12 mai 2005**

à 20 h, Cath. Saint-Louis des Invalides

Orchestre à cordes  
de la Garde Républicaine  
Direction : Sébastien BILLARD  
Solistes : Guy TOUVRON, trompette  
et Margareta HOENRIDDER, piano

GENZMER, Symphonie pour orchestre  
à cordes et Concerto pour piano,  
trompette et orchestre  
BEFFA, Concerto pour trompette  
et orchestre (création)  
MOZART (à préciser)

Monsieur Guy TOUVRON joue  
une trompette SELMER

**CONDITIONS D'ACCÈS** : entrée libre  
sur réservation téléphonique préalable  
impérative au 01 44 42 48 14 (répondeur)



Chœur de l'ARMÉE FRANÇAISE

CYCLE CHAMADE ET CAVALQUET

**Judi 21 avril 2005**

à 20 h, Grand Salon

CHŒUR DE L'ARMÉE FRANÇAISE

Direction : Pascale JEANDROZ  
Piano : Jean-Christian LE COZ,  
Catherine STAGNOLI et  
Sophie PARTOUCHE

1<sup>re</sup> partie : musique russe  
RACHMANINOV - TCHAIKOVSKI - GLINKA  
2<sup>e</sup> partie : musique française  
SAINT-SAËNS - ROUSSEL - BOULANGER  
BIZET - GOUNOD

**CONDITIONS D'ACCÈS** : entrée libre  
sur réservation téléphonique préalable  
impérative au 01 44 42 48 14 (répondeur)



P. JEANDROZ



institut néerlandais



Ensemble OOSTENRIJK-JANSEN

SOUS L'ÉGIDE ET AVEC LE SOUTIEN DE  
L'AMBASSADE DU ROYAUME DES PAYS-BAS  
AVEC LA COLLABORATION DE L'INSTITUT  
NÉERLANDAIS ET DU CERCLE D'AMIS  
DE LA CULTURE NÉERLANDAISE

**Vendredi 20 mai 2005**

à 20 h, Grand Salon

Ensemble OOSTENRIJK-JANSEN  
Nienke OOSTENRIJK, soprano  
Pauline OOSTENRIJK, hautbois  
Maarten JANSEN, violoncelle  
David JANSEN, clavecin  
Avec la participation de  
Frank MINDERAA, hautbois.

BACH, Aria, Cantate 77  
TELEMANN, Concerto en *fa*  
pour deux hautbois  
BACH, sonate pour violoncelle et clavecin  
VIVALDI, Cantate « *All'Ombra di Sospetto* »  
Trio Sonata en *sol*  
PEPUSCH, Cantate *Corydon*  
BACH, Aria, Cantate 19

**CONDITIONS D'ACCÈS** : 5 € (tarif unique)  
Réservation téléphonique préalable  
impérative au 01 44 42 48 14 (répondeur)



Frank MINDERAA



ZAGAR

CYCLE GRANDS INTERPRETES  
SOUS LE HAUT PATRONAGE DE SON EXCELLENCE  
MARIA KRASNOHORSKÁ, AMBASSADEUR  
DE SLOVAQUIE EN FRANCE  
EN COOPÉRATION ARTISTIQUE AVEC  
L'INSTITUT SLOVAQUE DE PARIS

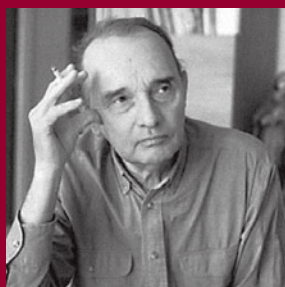
**Mercredi 11 mai 2005**

à 20 h, Grand Salon

Boris BOHO, violoncelle  
Josef LUPTÁK, violoncelle  
Eugen PROCHÁC, violoncelle  
Ladislav SZÁTMÁRY, violoncelle

BEETHOVEN, Trio pour trois violoncelles  
ZAGAR, Duo pour deux violoncelles  
BARBER, Adagio pour quatre violoncelles  
ZELJENKA, Duo pour deux violoncelles  
GORECKI, Trio pour trois violoncelles  
KLENGEL, Quatuor pour quatre violoncelles

**CONDITIONS D'ACCÈS** : entrée libre  
sur réservation téléphonique préalable  
impérative au 01 44 42 48 14 (répondeur)



ZELJENKA



EMBAJADA DE ESPAÑA  
OFICINA CULTURAL



SOUS LE HAUT PATRONAGE DE L'AMBASSADE  
D'ESPAGNE  
EN PARTENARIAT ARTISTIQUE AVEC  
L'INSTITUTO CERVANTES DE PARIS ET  
EN COLLABORATION AVEC LA JUNTA  
DE ANDALUCIA

**lundi 23 mai 2005**

à 20 h, Cath. Saint-Louis des Invalides

Ensemble vocal Gilles BINCHOIS  
Dominique VELLARD, ténor et direction  
Ensemble instrumental  
TALLER SONORO

MACHAUT, Messe de Notre Dame et Trois  
Regards sur Guillaume de MACHAUT par José  
María SANCHEZ VERDU, Elena MENDOZA  
LOPEZ et José Manuel LOPEZ LOPEZ

**CONDITIONS D'ACCÈS** : 15 €, 10 €  
Sur réservation téléphonique préalable  
impérative au 01 44 42 48 14 (répondeur)



Dominique VELLARD

## LA PROGRAMMATION MUSICALE



CYCLE CHAMADE ET CAVALQUET

**mardi 24 mai 2005**  
à 20 h, Cath. Saint-Louis des Invalides

EuTéPé – Ensemble  
de Trompettes de Paris  
et l'Ensemble vocal du  
conservatoire du XX<sup>e</sup>  
arrondissement de Paris  
Direction : Sylvie SULLÉ

SCHEIDT, *Canzon Cornetto*  
BYRD, *Rowland*  
VIVALDI, Le Printemps des *Quatre Saisons*  
MOZART, Sérénade, K. 525 « *Une petite  
musique de Nuit* » (1<sup>er</sup> mouvement)  
MOZART, Six Nocturnes  
BRITTEN, Fanfare for St Edmundsbury  
BUSSER, Messe de Domrémy

**CONDITIONS D'ACCÈS** : entrée libre  
sur réservation téléphonique impérative  
au 01 44 42 48 14 (répondeur)



AMATI STRING TRIO

CYCLE GRANDS INTERPRETES  
SOUS L'ÉGIDE ET AVEC LE SOUTIEN DES  
SERVICES CULTURELS DE L'AMBASSADE  
D'ISRAËL

**Lundi 30 mai 2005**  
à 20 h, Grand Salon

AMATI STRING TRIO  
Gil SHARON, violon  
Ron EPHRAT, alto  
Alexander HÜLSHOFF, violoncelle

BRAUN, Jester's Lamentation pour alto solo  
BEETHOVEN, Trio opus 9 n° 3  
MOZART, Divertimento pour trio  
à cordes KV. 563

**CONDITIONS D'ACCÈS** : 15 €, 10 €  
Sur réservation téléphonique préalable  
impérative au 01 44 42 48 14 (répondeur)



Dana CIOCARLIE

SOUS L'ÉGIDE DE L'INSTITUT CULTUREL  
ROUMAIN

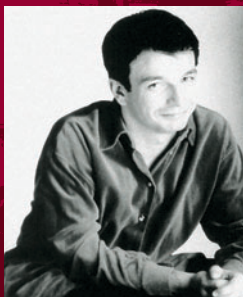
**Lundi 10 juin 2005**  
à 20 h, Grand Salon

Dana CIOCARLIE, piano  
Radu BLIDAR, violon

ENESCO, Deuxième Suite pour piano, op. 10  
RAVEL, Suite *Le Tombeau de Couperin*,  
pour piano  
ENESCO, Suite pour violon et piano  
« *Impressions d'enfance* », opus 28  
RADULESCU, Quatrième sonate  
pour piano, opus 92  
ENESCO, Carillon nocturne (III<sup>e</sup> suite)  
et Première rhapsodie roumaine, opus 11  
(transcription pour piano)

Dans le cadre du cycle  
« *Georges ENESCO : ses précurseurs,  
ses contemporains, ses héritiers* »

**CONDITIONS D'ACCÈS** : entrée libre,  
sur réservation téléphonique impérative  
au 01 44 42 48 14 (Répondeur)



Radu BLIDAR



CYCLE GRANDS INTERPRETES  
SOUS L'ÉGIDE DE L'ALLIANCE FRANCE-  
BULGARIE



D. LAFFCHIEVA MORA, I. YANAKOV

**Lundi 20 juin 2005**  
à 20 h, Grand Salon

Denitsa LAFFCHIEVA MORA,  
clarinette  
Ivan YANAKOV, pianiste

RAVEL, *Gaspard de la nuit*  
POULENC, Sonate pour clarinette et piano  
NENOV, Toccata pour piano  
Hommage à ALEXIS WEISSENBERG

**CONDITIONS D'ACCÈS** : entrée libre  
sur réservation téléphonique  
préalable impérative :  
au 01 44 42 48 14 (répondeur) pour  
les invités du musée de l'Armée  
au 01 53 17 86 21 pour les adhérents  
de l'Alliance France-Bulgarie



CYCLE L'OFFRANDE MUSICALE

**Lundi 20 juin 2005**  
à 20 h, Cath. Saint-Louis des Invalides

Ensemble vocal SEQUENZA 9.3  
Direction artistique  
Catherine SIMONPIETRI  
et Marie-Claire ALAIN, orgue

« *Orgues et voix : Jehan ALAIN retrouvé* »  
À l'occasion du 65<sup>e</sup> anniversaire de la mort  
de Jehan ALAIN (1911-1940)

JEHAN ALAIN, Première et Deuxième  
Fantaisies - Ave Maria - O salutaris  
Cantique à la Sainte-Reine - Litanies  
Prière pour nous autres charnels  
Messe de requiem - Variations chorales  
sur « *Sacris solemniss* »

**CONDITIONS D'ACCÈS** : 15 €, 10 €  
Sur réservation téléphonique préalable  
impérative au 01 44 42 48 14 (répondeur)



Ensemble vocal SEQUENZA 9.3



TALLIS CHAMBER CHOIR

SOUS L'ÉGIDE DE LA FONDATION  
HIPPOCRENE

**Mercredi 29 juin 2005**  
à 20 h, Cath. Saint-Louis des Invalides

TALLIS CHAMBER CHOIR  
Direction Philip SIMMS

STANFORD, Magnificat opus 164  
TALLIS, Lamentation. Part 1  
HOLST, Ave Maria  
TALLIS, Motet *Spem in alium*  
TAVERNER, Song for Athene  
TALLIS, Lamentation. Part 2  
BACH, Motet *Singet dem Herrn*  
ALLEGRI, Miserere

A l'occasion du 500<sup>e</sup> anniversaire  
de la naissance de Thomas TALLIS  
(1505-1585)

**CONDITIONS D'ACCÈS** :  
exclusivement sur invitation.  
Réservation téléphonique préalable  
impérative au 01 44 42 48 14 (répondeur)

## LA NUIT DES MUSÉES

**Samedi 14 mai 2005**

Succédant au « Printemps des musées », « La Nuit des musées » est organisée à l'initiative du ministère de la Culture et de la Direction des musées de France. À cette occasion, le Dôme des Invalides, la Cathédrale Saint-Louis des Invalides et certains espaces de l'aile Orient du musée seront ouverts au public durant la soirée et accessibles gratuitement de 19 h. à minuit.

Le thème proposé : « Lumière(s) dans la nuit » sera décliné tout au long de la soirée.

Informations sur le déroulement de la soirée au 01 44 42 38 77.

Une animation est proposée par le Service d'Action pédagogique, en direction des enfants et de leurs familles : « À la poursuite du Roi Soleil, à travers l'Hôtel des Invalides »

Informations au 01 44 42 51 73.

Rendez-vous à l'accueil Nord (sous la voûte d'Honneur).

**Deux concerts sont offerts par le Département Musical, sur le thème du nocturne et de la nuit.**

### À 19 h, Grand Salon

Luc HERY, Premier violon solo de l'Orchestre National de France et les solistes de l'ONF, en formation de quintette et de sextuor à cordes.

SCHOENBERG, *La Nuit transfigurée*, opus 4, pour sextuor à cordes  
SCHUBERT, Quintette à cordes, en ut majeur, opus 163, D. 956

### À 21h, Cathédrale Saint-Louis des Invalides

Philippe BRANDEIS, Hervé DESARBRE, Susan LANDALE et Vincent RIGOT, organistes de la Défense, aux grandes orgues de la Cathédrale Saint-Louis des Invalides.

Avec la participation de l'ensemble vocal MAGNUS LIBER - Direction Pascal BEZARD, maître de chapelle.

EN COOPÉRATION AVEC LA DIRECTION DE LA MÉMOIRE, DU PATRIMOINE ET DES ARCHIVES DU MINISTÈRE DE LA DÉFENSE (DMPA).

Conditions d'accès aux concerts : entrée libre sur réservation téléphonique préalable impérative au 01 44 42 48 14

Le Dôme de nuit  
Hôtel National des Invalides.  
Photographie © Musée de l'Armée  
Paris / P. Segrette - E. Camblier



## LA VIE DES COLLECTIONS

### Acquisitions

Grâce à une heureuse opportunité du marché de l'art, le musée a pu faire l'acquisition d'un intéressant portrait de François de Bérenger, commissaire général des fontes de l'Artillerie, à Douai, à la fin du XVIII<sup>e</sup> siècle. Œuvre du peintre Johann Ernst Heinsius (1740-1812), connu comme le « peintre de Mesdames de France », les filles de Louis XV, et daté de 1773, il représente le modèle appuyé sur un canon et tenant à la main un compas de mesure de calibre ■



F. L.

### Prêts aux expositions

Les prêts du musée sont encore nombreux aux expositions napoléoniennes en cours : souvenirs des héritiers impériaux à Compiègne, pour *La pourpre et l'exil. L'Aiglon et le Prince impérial*, prolongée jusqu'au 30 mars ; reliques de Sainte-Hélène et chapeau de l'Empereur au musée de l'Histoire de France, aux Archives nationales, pour *Napoléon, de la propagande à la légende*, jusqu'en février ; uniforme de dragon de la Garde impériale au musée de l'Histoire vivante de Montreuil pour *Napoléon, portraits et caricatures*, jusqu'en juillet... On notera également le prêt à Rome, au Château Saint-Ange, pour l'exposition *Monaci in Armi* (Moines en armes) de la bombarde - mortier de Pierre d'Aubusson, dite « de Rhodes », et du canon *Le Furieux* ■

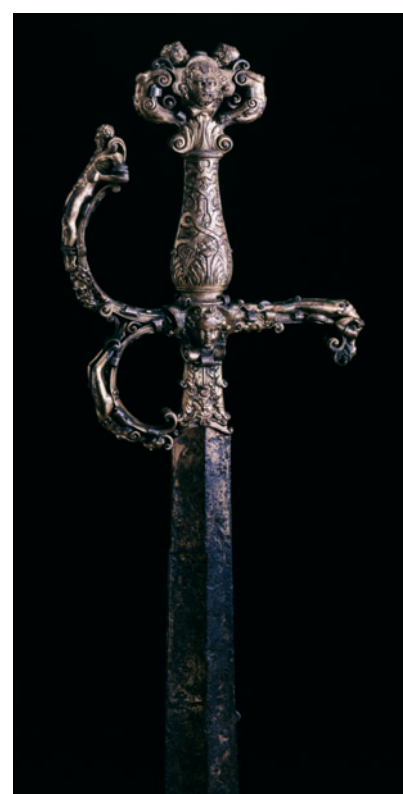
F. L.

### Une œuvre à découvrir

L'influence du style maniériste de l'École de Fontainebleau inspire à l'évidence la construction et le décor de cette rare et remarquable garde d'épée. Les diverses branches sont en bronze doré ciselées de « cuirs » dont les enroulements supportent des termes d'une magnifique venue. Le pommeau est orné d'un masque central accolé de deux cariatides. La même utilisation de ces motifs se discerne sur des projets décoratifs destinés à des objets divers, miroirs, clés... réalisés par plusieurs ornemanistes contemporains (Etienne Delaune, Pierre Woeiriot...), soulignant ainsi à cette époque les rapports et l'interpénétration des thèmes décoratifs entre l'ensemble des artisans du métal ■

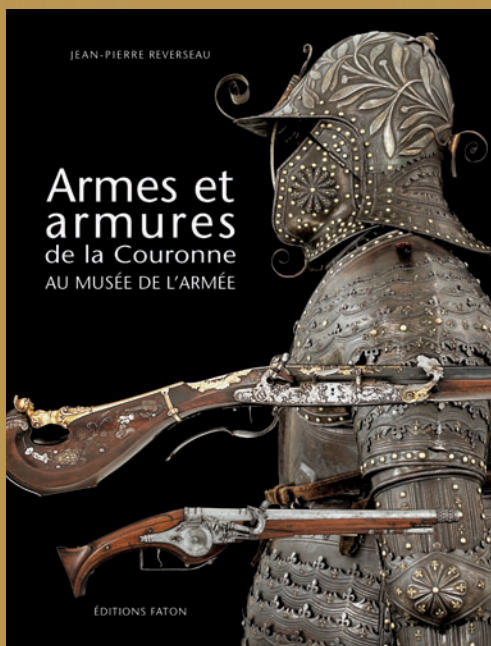
J.-P. R.

*Epée, travail français, vers 1550,  
longueur 1,10m, fer, bronze doré  
Ancienne collection Pauilhac, 1964.  
inv. J PO 2839*



## ➤ PUBLICATIONS

# Armes et armures de la Couronne au musée de l'Armée



Dès les premières heures de la Révolution de 1789, les collections d'armes des rois de France, parties intégrantes du Garde-Meuble de la Couronne, furent dispersées. Ne subsistèrent que les armures, quelques armes à feu et des pièces orientales qui dans leur ensemble furent intégrées aux collections du musée d'Artillerie, noyau de l'actuel musée de l'Armée. Dans le cadre de son programme de rénovation et de modernisation, le musée de l'Armée associé au CIC – Crédit Industriel et Commercial – a publié aux éditions Faton un très bel ouvrage dédié à ces pièces. Cette publication résulte d'un travail de recherche poursuivi depuis de nombreuses années par J. P. Reverseau, conservateur général, directeur adjoint et responsable du département armes et armures du musée de l'Armée. Elle se

présente sous la forme d'un catalogue réunissant et étudiant les armes de cette provenance royale parvenues jusqu'à nous; elle en rétablit la traçabilité, suggère de nouvelles attributions et constitue également une synthèse de l'art de l'arqueuserie en France au XVIII<sup>e</sup> siècle. De même les efforts du musée de l'Armée pour accroître ce fond prestigieux sont-ils soulignés. L'ouvrage se complète également d'une annexe rassemblant les pièces d'une même provenance appartenant aujourd'hui à d'autres collections publiques françaises ou étrangères et de la publication du dernier inventaire de la collection établi en 1775 resté inédit ■

Jean-Pierre Reverseau, éditions Faton, déc. 2004, préface du Général Robert Bresse, directeur du musée de l'Armée, photographies de Jean-Yves et Nicolas Dubois [341 p., 534 ill.].

## ➤ LA SAMA

### La société des Amis du Musée

À tous ceux qui souhaitent contribuer au rayonnement du musée de l'Armée, participer à l'enrichissement de ses collections et partager ses différentes activités, la Société des Amis du Musée de l'Armée propose :

- des activités régulières en harmonie avec les temps forts du musée, comme visites, conférences et concerts.
- un bulletin d'information trimestriel
- des accès privilégiés à la bibliothèque, au cabinet des estampes, aux concerts et autres activités culturelles du musée
- des gratuités d'accès aux musées des Plans-Reliefs, de la Légion d'Honneur, de la Marine, de l'Air et de l'Espace, de l'Empéri à Salon de Provence
- des réductions à la librairie RMN du musée de l'Armée.

Les conditions d'inscription et les nombreuses prestations offertes aux membres de la SAMA figurent dans une brochure spéciale disponible aux accueils Nord et Sud du musée, en l'Hôtel des Invalides.

Informations au 0145 55 58 87

#### CONFÉRENCE

**Judi 28 avril 2005**

à 15h, Auditorium Austerlitz

« Cent ans de laïcité française »

par Maître DAMIEN

#### CONDITIONS D'ACCÈS :

entrée libre sur réservation téléphonique

préalable impérative au 01 44 42 48 14 (répondeur)

## ➤ VISITES GUIDÉES

### Parcours thématiques à découvrir

Des visites-conférences destinées à un public adulte (en groupes constitués à partir de 15 pers., réservation préalable) sont proposées par la Division des Relations Extérieures. Elles permettent d'explorer certains lieux méconnus de l'Hôtel national des Invalides, de découvrir des aspects insolites des collections du musée ou d'approfondir la connaissance des différents thèmes historiques évoqués à travers les salles du musée de l'Armée. Nous vous proposons la palette suivante : **Parcours généralistes** (*Parcours Découverte, Les Invalides secrets, Parcours Vauban*), **Parcours historiques** (*De Bonaparte à Napoléon, Napoléon III, les derniers feux de la gloire impériale, Général de Gaulle, Deuxième Guerre Mondiale*), **Parcours thématiques** (*Les Français dans la tourmente, La II<sup>e</sup> Guerre Mondiale à l'affiche*), **Parcours artistique** (*Les Invalides en peinture*).

Nous vous proposons également quatre nouveaux parcours thématiques : **Les grandes batailles de Napoléon I<sup>er</sup>** : sous l'angle de la stratégie et de la tactique, découverte des campagnes militaires, des guerres de la République (1796) à Waterloo (1815). **Mystères et légendes aux Invalides** : les aventures extraordinaires de la statue de Napoléon, les mystères de la construction du Dôme des Invalides ou la légende de l'invalidé à la tête de bois. **Histoire, histoires : de l'évènement historique au fait divers** : l'Histoire de France vue au travers des petites histoires qui se sont déroulées au sein de l'Hôtel national des Invalides. **Les femmes aux Invalides** : des sœurs grises, qui s'occupaient des pensionnaires au XVII<sup>e</sup> siècle, aux résistantes de la II<sup>e</sup> Guerre Mondiale, en passant par les reines et les impératrices ■

DROITS D'ENTRÉE 7€ /pers. et 5€ /pers. pour les groupes du 3<sup>e</sup> âge. DROITS DE CONFÉRENCE 3€ /pers. et 2€ /pers. pour les groupes du 3<sup>e</sup> âge. DOCUMENTATION ET INFORMATIONS au 01 44 42 37 72

S. V.

## ➤ VISITES JEUNES

### Il était une fois le musée de l'Armée pour les familles et scolaires

Pour vous faire découvrir les collections du musée, plusieurs types d'activités vous sont proposés : **les visites-contes**, associant la découverte du musée au plaisir de « l'histoire qui se raconte » ; **les visites commentées**, favorisant l'établissement d'un lien entre l'Histoire et les objets, témoins d'une époque, d'une technique ; **les ateliers** proposent une visite à travers le musée, suivie de la réalisation par l'enfant d'un objet en rapport avec le thème choisi ; **les jeux d'enquêtes** associent la visite du musée à des énigmes et des épreuves en transformant les enfants en détectives ■

INFORMATIONS ET RÉSERVATIONS  
Tél. 01 44 42 51 73 – Fax : 01 44 42 33 62  
jeunes-au-ma@invalides.org

