

L'ÉCHO du D^{OM}ME

Regards sur l'actualité du Musée de l'Armée

➔ ÉDITO

2004 s'achève. S'il est un peu tôt pour un bilan exhaustif qui trouvera au demeurant mieux sa place dans le rapport annuel d'activités, l'on peut cependant dégager quelques tendances.

La première partie de l'année a pu sembler morose. Le début des travaux d'ATHENA II, l'intensification des études autour d'ATHENA III et IV, la délocalisation des réserves, les mouvements des collections ont engendré des surcharges de travail chez beaucoup. Dans le même temps, la conjoncture laissait planer des incertitudes sur la fréquentation réelle du musée, les retouches apportées à l'organisation pour la rapprocher de celle des établissements équivalents et la mise en place d'une politique commerciale dynamique ont pu inquiéter ceux que tout changement dérange.

Fort heureusement, depuis la mi-septembre, le musée commence à percevoir quelques résultats. Le chantier de délocalisation des réserves s'affirme comme une réussite. La fin des travaux de gros œuvre à l'ouest permet d'appréhender la qualité des volumes restitués, notamment dans les grands réfectoires. Des dizaines de milliers d'œuvres ont été déplacées, enregistrées, photographiées numériquement et traitées quand il le fallait. Sur le plan financier, l'investissement a été consolidé et garanti, les locations d'espaces ont presque quadruplé et le produit des entrées est, au dernier trimestre, en hausse de 20 %. Il y a, dans ce domaine, conjugaison de deux effets : hausse de fréquentation et meilleure rentabilité de la billetterie.

Le progrès de la fréquentation est le résultat direct d'une politique de communication ciblée qui a permis à une très grande émission de télévision "Des Racines et des Ailes" de s'intéresser à nous. Le gain financier représenté a certes été partiellement annulé par une baisse importante de subvention, mais il a néanmoins permis de financer une exposition temporaire "Images du sacre" et un cycle de cinéma.

Rien n'aurait été possible sans l'appui de la tutelle, des armées et des partenaires. Rien surtout n'aurait pu se faire sans l'engagement dynamique d'une grande partie des équipes du musée. Qu'elles en soient remerciées et que ceux qui hésitent se souviennent que lorsque l'on ne prend pas le changement par la main il vous prend un jour à la gorge.

Général Robert BRESSE
Directeur du Musée de l'Armée

➔ ÉVÉNEMENTS

1905-2005 100 ans pour un musée

L'anniversaire des 100 ans du musée de l'Armée sera ponctué par une série d'événements qui s'échelonneront tout au long de cette année. À l'été, une exposition aura lieu dans les galeries intérieures de la cour d'honneur. 70 photos de Pascal Segrette illustreront l'Hôtel des Invalides sous un angle de vue insolite. En septembre, "2005, l'année d'Austerlitz" sera évoquée par une animation historique dont le thème sera le bivouac aux Invalides de la grande armée à la veille du départ pour Austerlitz. En octobre, une exposition retracera l'histoire du musée, les heures de gloire, les jours difficiles et l'historique de ses collections. Enfin, le point d'orgue de cette année sera en décembre le réouverture des salles d'armures avec de très nombreuses animations pour les enfants ■



© Musée de l'Armée / Pascal Segrette

L'Historial Charles de Gaulle aux Invalides

Le 10 novembre 2004, le Chef de l'État a rendu publique sa décision de créer un Historial Charles de Gaulle aux Invalides et d'en confier la réalisation au Ministre de la Défense. Celle-ci a désigné le musée de l'Armée pour en assurer la maîtrise d'ouvrage puis le fonctionnement. Cette décision, qui honore l'établissement, trouve sa logique dans les choix du plan ATHENA : passer d'un musée d'objet à un musée d'histoire ; retracer l'histoire de l'armée permanente de la France dans ses trois périodes successives, la Royale, l'Impériale et la Républicaine ; placer chacune de ces trois périodes sous le signe d'une figure emblématique : Louis XIV, Napoléon 1^{er}, Charles de Gaulle. C'est pourquoi l'historial s'intercale en tranche supplémentaire dans le projet ATHENA. Un jury et un conseil scientifique, dans lesquels l'Institut et fondation Charles de Gaulle sont représentés ont présélectionné quatre cabinets d'architecture chargés d'approfondir le projet architectural et technique et les grands axes du projet muséographique. En Février, le jury choisira le lauréat du concours. Celui-ci se verra alors confier la maîtrise d'œuvre des travaux qui s'échelonneront jusqu'à fin 2006 ■





Création de caniveaux extérieurs pour le réseau de chauffage et de ventilation – Aile Occident.

➤ LA VIE DU MUSÉE

Projets et travaux du musée de l'Armée

Trois projets importants sont à des stades différents d'avancement :

○ Réhabilitation de l'aile occident

Les travaux de ce chantier, dont Madame FRENAK assure la maîtrise d'œuvre, commencés en février ont pris un léger retard. Les planchers en béton ont été coulés, les passages de fluides sont en cours (électricité, chauffage), les caniveaux extérieurs sont terminés malgré quelques découvertes qui ont perturbé l'avancement (câbles téléphoniques datant de l'occupation de l'Hôtel par les Allemands, réseaux d'eau et d'évacuation inconnus, blocs de béton, etc.). Les fenêtres sont soit remplacées, soit remises en état. Les premiers prototypes de vitrines ont été livrés au début du mois de décembre.

– **La restauration des peintures murales du réfectoire François 1^{er}** (Nord ouest) : Le directeur a décidé d'attribuer les travaux au groupement créé par madame HANNAIRE ; Ces travaux devraient débuter en décembre par la mise en place des échafaudages. La durée des prestations est de 6 mois.

– **La restitution des fenêtres du réfectoire François 1^{er}** : Les travaux sont terminés. Les fenêtres en mauvais état et datant du XIX^e ont été remplacées par des fenêtres modèle XVII^e avec vitraux. Le directeur, constatant le cachet de ces menuiseries, a décidé de faire procéder au remplacement à l'identique des fenêtres du réfectoire Henri IV (sud ouest). L'appel d'offres est en cours.

○ Restructuration de l'aile orient

Madame RISPAL, architecte, mandataire du groupement de maîtrise d'œuvre pour la restructuration de cette aile a remis l'avant projet sommaire (APS) courant du mois de septembre. Son étude muséographique, technique et financière est en cours. Des sondages pour déterminer la composition des planchers et de la structure sont en cours d'exécution.

○ Création de l'histoire Charles de gaulle

L'accès se fera par le vestibule orient en empruntant l'escalier de l'auditorium qui devra, pour des raisons de sécurité, être élargi. Il occupera :

– **Pour la présentation permanente**, la sous face de la cour de la Valeur après démolition de la cave abri, les caves occupées par le musée (archives) et celles de l'ONAC. Ceci implique aussi la suppression du stand de tir.

– **Pour les expositions temporaires**, le rez-de-chaussée du bâtiment 008, le long du corridor de Metz avec aménagement de la cour de Metz qui sera fermée et engazonnée.

– **Pour l'espace pédagogique**, le rez-de-chaussée des bâtiments 006 (face au PC du musée)

Les architectes candidats ont remis leur dossier le 2 novembre 2004. Le jury, réuni le 23 novembre sous la présidence de monsieur Yves GUENA a retenu quatre cabinets pour prolonger les études jusqu'en février ■

Lcl Gilbert ALVACETE
Chef de la Division Infrastructure

Renault, un mécène historique

En ces temps de commémoration de la victoire de la Marne en 1914, le musée peut compter sur un nouveau partenaire. Renault vient en effet d'accepter d'aider le département contemporain à restaurer le fameux Taxi de la Marne placé aux Invalides depuis 1922. Il avait, le 5 septembre 1914, servi au transport sur l'Ourcq de deux régiments de la VII^e division d'infanterie.

Restauré par Renault à quatre reprises, en 1938, 1953, 1959 et 1994, placé depuis sous une protection de verre, le taxi Renault 2862-G7 nécessite une restauration relativement lourde avant de prendre place dans la nouvelle muséographie des salles traitant de la première guerre mondiale qui s'ouvriront au Printemps 2005 dans l'aile occident du musée de l'Armée ■

Anne-Marie ROGER,
Chef de la Division des Relations Extérieures

© Musée de l'Armée



© Musée de l'Armée



➤ LES COULISSES

L'équipe d'entretien

Les Moyens Généraux assurent l'entretien quotidien du musée et participent à la manutention (hors collections) de plusieurs tonnes d'objets. Sous la direction de M. Farès, une équipe dynamique et motivée assure, entre autres, l'installation de tous les mobiliers pour les prestations diverses, que ce soit pour les concerts dans la cathédrale Saint-Louis des Invalides ou dans le Grand Salon, ainsi qu'à l'occasion des nombreuses locations d'espace au sein du site.

Jean-Jacques MONTE, Chef de la Division Sécurité Logistique

➤ ACTIVITÉS PÉDAGOGIQUES

Chasse aux trésors aux Invalides

Ce jeu d'enquête est l'occasion de découvrir l'histoire des pensionnaires de l'Hôtel des Invalides au temps du Roi Soleil. Le hasard des cartes donne à chaque enfant un rôle correspondant aux cinq sens et les dés tracent le parcours. Après une série d'épreuves et d'énigmes qui mettent en éveil tous les sens, la quête offre la clef du mystère !

François LAGRANGE,
Chef de la Division de la Recherche historique
et de l'Action pédagogique

POUR LES FAMILLES (6-13 ANS)
DURÉE 2 h 15 environ
TARIF 5,5 € par enfant,
7 € par adulte-accompagnateur.

POUR LES SCOLAIRES (maternelle-primaire)
DURÉE 2 h environ - TARIF 50 € par classe

INFORMATIONS ET RÉSERVATIONS
Tél. 33 (0)1 44 42 51 73
Fax : 33 (0)1 44 42 33 62



➤ LES RENDEZ-VOUS

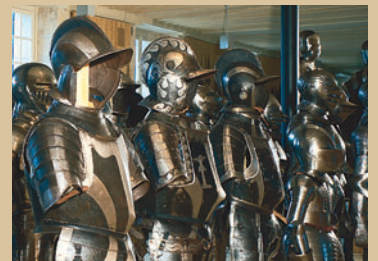
Journées de l'histoire

En partenariat avec l'association des historiens et l'université Paris-Sorbonne, le musée accueille les Journées de l'Histoire, les 21 et 22 janvier 2005. Ces journées sont l'occasion pour tous les amateurs d'histoire de découvrir l'Europe des Siècles d'or du moyen-âge à nos jours. Des conférences thématiques où interviennent les meilleurs spécialistes de ces questions permettront au public d'en savoir plus sur ces périodes fastes de l'histoire européenne. Chaque journée sera clôturée par la projection d'un film historique en l'auditorium Austerlitz ■

Renseignements au 01 48 75 13 16

Les ateliers du musée de l'armée à la rencontre du public

Les samedi 18 et dimanche 19 septembre 2004, à l'occasion des Journées du patrimoine, les ateliers textile et métal du musée de l'armée ont permis à notre public de découvrir concrètement leurs activités et les collections dont ils assurent la restauration. L'atelier fer a aidé les volontaires – petits et grands – à essayer quelques armures et défenses de tête. L'atelier textile a présenté son savoir-faire à partir d'échantillons de restauration en cours. Ces démonstrations ont séduit nos nombreux visiteurs. Tous souhaitent une réédition de cette expérience enrichissante autant que distrayante ■



Le DVD des révélations des Victoires de la Musique Classique enregistré à la Cathédrale St Louis des Invalides

Depuis leur création en 1994, les Victoires de la Musique Classique mettent tout en oeuvre pour aider à l'émergence et à la diffusion de jeunes artistes français, à travers des moyens promotionnels exceptionnels, et contribuent ainsi au développement de la carrière de ces artistes. En novembre 2004, les artistes Révélation ont enregistré, pendant 2 jours, un DVD dans le cadre prestigieux de la Cathédrale Saint-Louis des Invalides, avec la participation de l'Orchestre de Paris, sous la direction de Pascal Rophe. Cette opération est complétée par la diffusion sur France 3, le 8 janvier 2005, d'un montage des images utilisées pour l'enregistrement de ce DVD.

➤ Les artistes nommés

"Révélation soliste instrumental"

Pascal AMOYEL (piano), Marina CHICHE (violin), Stéphanie-Marie DEGAND (violin)

"Révélation artiste lyrique"

François LIS (basse), Sophie MARIN-DEGOR (soprano), Ingrid PERRUICHE (soprano).

➤ Distribution du DVD

Le DVD, édité à 500 000 exemplaires est diffusé dans le numéro du 5 janvier 2005 de Télérama, à tout acheteur d'un disque classique à la Fnac entre le 27 décembre 2004 et le 15 janvier 2005, dans le numéro de Janvier de Diapason et dans les agences des banques CIC.

➤ Le vote

Le bulletin de vote encarté dans chaque DVD permet ainsi à 500 000 personnes d'élire le lauréat de ces deux catégories.

Les Victoires de la Musique Classique 2005 seront remises le 25 janvier au Midem de Cannes, au cours d'une soirée animée par Patrick de Carolis et Frédéric Lodeon ■

➤ CALENDRIER

JANVIER

■ **Lundi 17 janvier 2005,**
à 20 h - Avec l'Institut Néerlandais
Ch. STOTIÏN, mezzo-soprano
R. MUUSE, baryton - J. BREINL, piano
M. van WEERS, piano
BRAHMS - SCHUMANN -
BERG - ULLMANN - MAHLER

■ **Vendredi 21 et
samedi 22 janvier 2005,**
Auditorium Austerlitz
Journées de l'Histoire

■ **Dimanche 23 janvier 2005,**
à 16 h - Cathédrale St-Louis des Invalides
Orgue et percussions (Improvisations)
Philippe BRANDEIS, orgue
Alain HUTEAU, percussions

■ **Mardi 25 janvier 2005,**
à 20 h - Cathédrale St-Louis des Invalides
Orchestre à cordes
de la GARDE REPUBLICAINE
Direction : Sébastien BILLARD
Hervé JOULAIN, cor
HAYDN - TELEMANN - MOZART - RESPIGHI

■ **Vendredi 28 janvier 2005,**
à 12 h 15 - Grand Salon
Lise BERTHAUD, alto
Olivier NOWAK, flûte
Matthieu MARTIN, harpe
DEBUSSY - SCHUBERT - BARTOK - BRUCH

■ **Vendredi 28 janvier 2005,**
à 20 h - Grand Salon
Ensemble vocal « Les Voix mêlées »
Direction : Vincent ROUQUÉS
JANACEK - MARTINU

FÉVRIER

■ **Lundi 7 février 2005,**
à 20 h - Grand Salon
Solistes de l'ORCHESTRE
NATIONAL DE FRANCE (Cor)
ROSSINI - DAUPRAT - BACH -
TCHAIKOVSKI - BEETHOVEN

■ **Mardi 8 février 2005,**
à 20 h - Grand Salon
Cours public d'interprétation
Stéphane BLET, piano
CHOPIN - LISZT - SCHUMANN

■ **Vendredi 11 février 2005,**
à 12 h 15 - Grand Salon
Trio CHAUSSON
BEETHOVEN - BRAHMS

■ **Lundi 14 février 2005,**
à 20 h - Grand Salon
Vadim TCHUIK, violon
Jérémie MAILLARD, violoncelle
Vahan MARDIROSSIAN, piano
DVORAK

MARS

■ **Lundi 7 mars 2005,**
à 20 h - Grand Salon
MUSICALP. I
DEBUSSY - KODALY - DVORAK

■ **Mardi 8 mars 2005,**
à 20 h - Cathédrale St-Louis des Invalides
Orchestre symphonique
de la GARDE REPUBLICAINE
Direction : Sébastien BILLARD
Patrice FONTANAROSA, violon
BEETHOVEN

■ **Vendredi 11 mars 2005,**
à 20 h - Grand Salon
Louise SIBOURD, piano
DEUTSCH - SCHÖNBERG - LIGETI - BARTOK

■ **Lundi 14 mars 2005,**
à 20 h - Grand Salon
MUSICALP. II
STRAVINSKI - PROKOFIEV -
BOTTESINI - PAGANINI - ARENSKI

■ **Vendredi 18 mars 2005,**
à 20 h - Grand Salon
Denys PROSHAYEV, piano
BEETHOVEN - PROKOFIEV

■ **Samedi 19 mars 2005,**
à 20 h - Grand Salon
Iddo BAR-SHAI, piano
SCARLATTI - CHOPIN - ESSING - SCRIBABINE

■ **Lundi 21 mars 2005,**
à 20 h - Grand Salon
MUSICALP. III
BRAHMS - MESSIAEN

■ **Vendredi 25 mars 2005,**
à 12 h 15 - Grand Salon
Tristan PFAFF, piano
CLEMENTI - BRAHMS - LISZT/HOROWITZ

AVRIL

■ **Samedi 2 avril 2005,**
à 20 h - Grand Salon
Hommage à ENESCO

■ **Lundi 4 avril 2005,**
à 20 h - Grand Salon
MUSICALP. IV
BEETHOVEN - WEBER - BRAHMS

CALENDRIER DES CONCERTS ORGANISÉS PAR

institut néerlandais



Micha van WEERS et Robert MUUSE

SOUS L'ÉGIDE ET AVEC LE SOUTIEN DE L'INSTITUT NÉERLANDAIS

Lundi 17 janvier 2005
à 20 h, Institut Neerlandais

Christiane STOTIJN, mezzo-soprano
Robbert MUUSE, baryton
Joseph BREINL, piano
Micha van WEERS, piano

BRAHMS - SCHUMANN - BERG
ULLMANN ET MAHLER, *Lieder et duos*

CONDITIONS D'ACCÈS :
5 € (tarif unique)
Réservation téléphonique
exclusivement au 01 53 59 12 40
Institut Néerlandais
121 rue de Lille - 75007 Paris



CYCLE VENTS D'HIVER. 2005 : LE COR EN PARTENARIAT ARTISTIQUE AVEC L'ORCHESTRE NATIONAL DE FRANCE

Lundi 7 février 2005
à 20 h, Grand Salon

Vincent LÉONARD, 1^{er} cor solo
François CHRISTIN, cor
Philippe GALLIEN, cor
Serge DUCHESNE, cor

ROSSINI, *Rendez-vous de chasse*
BEETHOVEN, *Adagio du Sextuor, op. 81B*
DAUPRAT, *Quatuors n° 5 et n°6*
RICHTER, *Quatuor*
ANONYME, *Marche du Prince Louis-Ferdinand de Prusse*
SUSATO, *Danceries*
BACH, *Huit Chorals*
Sarabande et Menuet
TCHAIKOVSKI, *Pizzicato ostinato*

CONDITIONS D'ACCÈS : 15 €, 10 €
Réservation téléphonique impérative
au 01 44 42 48 14 (répondeur)



EN PARTENARIAT ARTISTIQUE AVEC FRANCE MUSIQUES



Philippe BRANDEIS Alain HUTEAU

Dimanche 23 janvier 2005
à 16 h,
Cathédrale Saint-Louis des Invalides

Philippe BRANDEIS, orgue
Alain HUTEAU, percussions
En direct sur l'antenne de France Musiques, dans le cadre de l'émission « A l'improviste » présentée par Anne MONTARON

Improvisations
sur des thèmes donnés

CONDITIONS D'ACCÈS : entrée libre
sur réservation téléphonique impérative
au 01 44 42 48 14 (répondeur)
HEURE LIMITE D'ARRIVÉE : 15 h 30



CYCLE JEUNES TALENTS, PREMIERES ARMES EN PARTENARIAT ARTISTIQUE AVEC LE CONSERVATOIRE NATIONAL SUPÉRIEUR DE MUSIQUE ET DE DANSE DE PARIS

Vendredi 28 janvier 2005
à 12 h 15, Grand Salon

Lise BERTHAUD, alto
Olivier NOWAK, flûte
Matthieu MARTIN, harpe

DEBUSSY, *Préludes (Livres I et II. Extraits) et Sonate pour flûte, alto et harpe.*
SCHUBERT, *Sonate « Arpeggione », D. 821, en la mineur*
BARTOK, *Six Danses populaires roumaines*
BRUCH, *Pièces op.83 (Trio)*



Lise BERTHAUD Olivier NOWAK



Matthieu MARTIN

Vendredi 11 février 2005
à 12 h 15, Grand Salon

Trio CHAUSSON
Boris de LAROCHELAMBERT, piano
Philippe TALEC, violon
Antoine LANDOWSKI, violoncelle

BEETHOVEN, *Trio op. 1, n°1, en mi bémol majeur*
BRAHMS, *Trio op. 8, n° 1, en si majeur*



Trio CHAUSSON



Hervé JOULAIN

CYCLE VENTS D'HIVER 2005 : LE COR

Mardi 25 janvier 2005
à 20 h,
Cathédrale Saint-Louis des Invalides

Orchestre à cordes de la GARDE REPUBLICAINE
Direction : Sébastien BILLARD
1^{er} soliste : Hervé JOULAIN, cor
2nd soliste : Stéphane PETER, cor

TELEMANN, *Suite en fa pour 2 cors et orchestre à cordes*
RESPIGHI, *Airs et Danses Antiques*
HAYDN, *Concerto en ré majeur, Hob VII d.3, pour cor et orchestre à cordes*
VAUGHAN WILLIAMS, *Fantaisie sur un thème de Thomas Tallis*
MOZART, *Concerto n° 3, KV 447, pour cor et orchestre à cordes*

CONDITIONS D'ACCÈS :
entrée libre, sur réservation
téléphonique impérative
au 01 44 42 48 14 (répondeur)



Tristan PFAFF

Vendredi 25 mars 2005
à 12 h 15, Grand Salon

Tristan PFAFF, piano

CLEMENTI, *Sonate, op. 25, n° 5, en fa dièse mineur*
BRAHMS, *Klavierstücke, op. 118*
LISZT/HOROWITZ, *Rhapsodies hongroises n° 15 et n° 2*

CONDITIONS D'ACCÈS AU CYCLE :
entrée libre pour chaque concert,
sur réservation téléphonique impérative
au 01 44 42 48 14 (répondeur)

PAR LE DÉPARTEMENT MUSICAL DU MUSÉE



DANS LE CADRE DU CYCLE MUSIQUE SLAVE ET EN PARTENARIAT ARTISTIQUE AVEC LE CONSERVATOIRE ERIK SATIE DU VII^e ARRONDISSEMENT DE LA VILLE DE PARIS



Ensemble vocal LES VOIX MÊLÉES



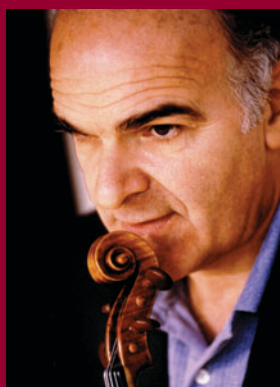
Vincent ROUQUÉS

Vendredi 28 janvier 2005
à 20 h, Grand Salon

Ensemble vocal LES VOIX MÊLÉES
Avec la participation de l'Ensemble instrumental des professeurs du conservatoire du VII^e
Direction : Vincent ROUQUÉS

JANACEK,
Sextuor pour instruments à vent
MARTINU, *Deux Cantates profanes* :
« L'éveil des sources »
et « Mikes des montagnes »

CONDITIONS D'ACCÈS : 15 €, 10 €
Réservation téléphonique impérative
au 01 44 42 48 14 (répondeur)



Patrice FONTANAROSA

Mardi 8 mars 2005

à 20 h,
Cathédrale Saint-Louis des Invalides

Orchestre symphonique
de la GARDE REPUBLICAINE
Direction : Sébastien BILLARD
Soliste : Patrice FONTANAROSA, violon

BEETHOVEN, *Romance en fa majeur*,
op. 50, pour violon et orchestre
Symphonie n° 2, en ré majeur, op. 36
Concerto pour violon et orchestre,
en ré majeur, op. 61

CONDITIONS D'ACCÈS :
entrée libre sur réservation
téléphonique impérative
au 01 44 42 48 14 (répondeur)



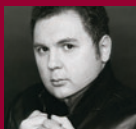
EN PARTENARIAT ARTISTIQUE AVEC LE CONSERVATOIRE ERIK SATIE DU VII^e ARRONDISSEMENT DE LA VILLE DE PARIS



Vadim TCHUJK



Jérémie MAILLARD



Vahan MARDIROSSIAN

Lundi 14 février 2005
à 20 h, Grand Salon

Vadim TCHUJK, violon
Jérémie MAILLARD, violoncelle
Vahan MARDIROSSIAN, piano

HOMMAGE À DVORAK
Quatre pièces romantiques
pour violon et piano, op. 75 b.
Sonatine pour violon et piano, op. 100
Trio pour piano, violon et violoncelle n° 4
« Dumky », op. 90

CONDITIONS D'ACCÈS : 15 €, 10 €
Réservation téléphonique impérative
au 01 44 42 48 14 (répondeur)

forum culturel autrichien^{PAR}



SOUS L'ÉGIDE ET AVEC LE SOUTIEN
DU FORUM CULTUREL AUTRICHIEN,
EN PARTENARIAT ARTISTIQUE AVEC
« FORUM VOIX ETOUFFÉES »

Vendredi 11 mars 2005

à 20 h, Grand Salon

Louise SIBOURD, piano

DEUTSCH, *Glückwunsch*
ARMA, *Cinq Esquisses*, op. 117
SCHÖNBERG, *Trois Klavierstücke*, op. 11
LIGETI, *Capriccio 1, Invention, Capriccio 2*
ARMA, *Sonata da ballo*, op. 71
BARTOK, *14 Bagatelles*, op. 6
ARMA, *31 Instantanées*, op. 136

CONDITIONS D'ACCÈS : 15 €, 10 €
Réservation téléphonique impérative
au 01 44 42 48 14 (répondeur)



Stéphane BLET

Mardi 8 février 2005
à 20 h, Grand Salon

Cours public d'interprétation
par Stéphane BLET, piano

LISZT – SCHUMANN ET CHOPIN
« L'interprétation héroïque des grands
romantiques au piano »

Avec Kaori ITO,
Marina MILINKOVITCH,
Jean MULLER et Agnès GRAZIANO

LISZT, *Rhapsodies hongroises et Etudes*
CHOPIN, *Valses*
SCHUMANN, *Carnaval, Scènes d'enfants*,
Kreisleriana
... et autres œuvres à préciser.

CONDITIONS D'ACCÈS : 15 €, 10 €
Réservation téléphonique impérative
au 01 44 42 48 14 (répondeur)



Denys PROSHAYEV

Vendredi 18 mars 2005

à 20 h, Grand Salon

Denys PROSHAYEV, piano

En partenariat artistique
avec Geneviève HEMMERLE

BEETHOVEN, *Sonate n°2*,
en la majeur, op. 2, n°2
Sonate n°8, en ut mineur,
op. 13, dite « Pathétique »
PROKOFIEV, *Sonate n°8*,
en si bémol majeur, op. 84

CONDITIONS D'ACCÈS : 15 €, 10 €
Réservation téléphonique impérative
au 01 44 42 48 14 (répondeur)

LA PROGRAMMATION MUSICALE



Iddo BAR-SHAÏ

SOUS L'ÉGIDE ET AVEC LE SOUTIEN DES SERVICES CULTURELS DE L'AMBASSADE D'ISRAËL

Samedi 19 mars 2005

à 20 h, Grand Salon

Iddo BAR-SHAÏ, piano

SCARLATTI, *Trois Sonates en mi majeur, la mineur et si mineur*
 CHOPIN, *Mazurka en la mineur, op. 17, n°4. Nocturne en fa dièse mineur, op. 48, n°2. Polonaise-Fantaisie en la bémol majeur, op. 61. Grande Valse brillante en mi bémol majeur, opus 18.*
 ESSING, « Pour le piano » (2001)
 CHOPIN, *Sonate n°2, en si bémol mineur, op. 35.*
 SCRIBINE, *Sonate n°4, en fa dièse majeur, opus 30.*

CONDITIONS D'ACCÈS : 15 €, 10 €
 Réservation téléphonique impérative
 au 01 44 42 48 14 (répondeur)



CYCLE JEUNES TALENTS.
 EN PARTENARIAT ARTISTIQUE AVEC
 LE CONSERVATOIRE NATIONAL SUPÉRIEUR
 DE MUSIQUE ET DE DANSE DE LYON

Vendredi 25 mars 2005

à 20 h, Grand Salon

Wilhem LATCHOUMIA, piano
 Florence BOISSOLE, piano
 Fabrice BIHAN, violoncelle

SCHUMANN, *Cinq pièces dans le ton populaire pour violoncelle et piano, op. 102.*
 RACHMANINOV, *Six pièces, op. 11, pour piano à 4 mains.*
 MONTSALVATGE, *Sonatine pour Yvette, pour piano solo.*
 VILLA-LOBOS, *Quatre pièces pour piano solo.*
 PIAZZOLA, *Grand Tango, pour violoncelle et piano.*

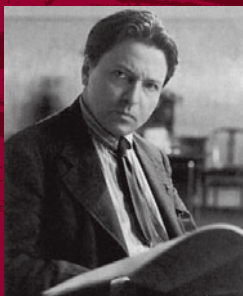
CONDITIONS D'ACCÈS : 15 €, 10 €
 Réservation téléphonique impérative
 au 01 44 42 48 14 (répondeur)



Florence BOISSOLE, Fabrice BIHAN



Wilhem LATCHOUMIA



Georges ENESCO (1881-1955)

SOUS L'ÉGIDE DE L'INSTITUT CULTUREL ROUMAIN

Samedi 2 avril 2005

à 20 h, Grand Salon

E. FLOREA – J. ZIEZIULEWICZ
 G. GASCHI – M. ROGOZ
 E. BARTOLUCCI – V. BOGDANAS
 C. MOUFFRON – L. STANESE
 G. FLOREA

ENESCO, *Octuor à cordes en ut majeur, op. 7. Suite n°2 pour piano, op. 10. Symphonie de chambre en mi majeur, op. 33*

Dans le cadre des Grands Anniversaires de l'UNESCO
 « Journées Georges ENESCO :
 30 mars – 2 avril 2005 »
 Concert de clôture

CONDITIONS D'ACCÈS : entrée libre,
 sur réservation téléphonique impérative
 au 01 44 42 48 14 (Répondeur)
 Renseignements au 01 47 05 15 31

CYCLE JOUTES INSTRUMENTALES SUR LES CIMES MUSICALES LES LUNDIS DE MUSICALP AUX INVALIDES



MusicAlp est né, en 1999, d'une longue amitié entre Pascal DEVOYON et Dong-Suk KANG ainsi que d'un coup de cœur pour Courchevel et sa région. A la fois Académie et Festival, MusicAlp réunit, chaque été, des artistes prestigieux, également pédagogues de renom, et plus de

700 étudiants venant des cinq continents. Le 1^{er} Festival MusicAlp à Séoul, en Corée du Sud, a vu le jour en 2003. Organisés aux Invalides avec le soutien du Département Musical du musée de l'Armée, les Lundis de MusicAlp permettent d'entendre à Paris quelques-uns de ceux qui animent, chaque été, l'Auditorium de Courchevel, avec tout leur talent, leur générosité et leur foi musicale. Après une première programmation étincelante fort bien accueillie en 2004, une seconde édition de quatre concerts s'annonce pour ce printemps 2005, au Grand Salon.



Dong-Suk KANG



Gérard POULET

Lundi 7 mars 2005

à 20 h, Grand Salon

D.-S. KANG / G. POULET, violon
 Y. CHIFFOLEAU / P. MULLER, violoncelle
 G. PLUDERMACHER / G. MOUTIER, piano



Yvan CHIFFOLEAU



Philippe MULLER

DEBUSSY,
Sonate en ré mineur pour violoncelle et piano
 DEBUSSY,
Sonate en sol mineur pour violon et piano
 KODALY, *Duo op. 7, pour violon et violoncelle*
 DVORAK, *Trio n°4 « Dumky », op. 90, pour violon, violoncelle et piano*



Gery MOUTIER



Roland DAUGAREIL

Lundi 14 mars 2005

à 20 h, Grand Salon

R. DAUGAREIL, violon
 P.-H. XUEREB, alto
 X. GAGNEPAIN, violoncelle
 M. WOLF, contrebasse
 J.-L. CAPEZZALI, hautbois
 F. HEAU, clarinette
 P. ZYGMANOWSKI / O. GARDON, piano



P.-Henri XUEREB



Florent HEAU

STRAVINSKI, *L'Histoire du Soldat*
 PROKOFIEV, *Quintette en sol mineur, op. 39*
 BOTTESINI, *Grand Duo Concertant*
 PAGANINI, *Variations sur un thème de « Moïse » de ROSSINI*
 ARENSKI, *Trio en ré mineur, op. 32*



Olivier GARDON



Akiko NANASHIMA

Lundi 21 mars 2005

à 20 h, Grand Salon

A. NANASHIMA / C. POIGET, violon
 R. PIDOUX, violoncelle
 J. ADNET, cor
 R. GUYOT, clarinette
 P. DEVOYON, piano.



Christophe POIGET



Roland PIDOUX

BRAHMS, *Trio en mi bémol majeur, op. 40*
 MESSIAEN, *Quatuor pour la fin du temps*



Jacques ADNET



Romain GUYOT

Lundi 4 avril 2005

à 20 h, Grand Salon

M. MARTIN, violon
 M. MICHALAKAKOS, alto
 F. HELMERSON / Y.-C. CHO, violoncelle
 P. PIERLOT, flûte
 E. ELIAS / J. ROUVIER / P. BENOIT, piano.



Pascal DEVOYON



M. MICHALAKAKOS

BEETHOVEN, *Trio n°5 (Trio des Esprits) en ré majeur, op. 70, n° 1*
 WEBER, *Trio en sol mineur, op. 63*
 BRAHMS, *Quatuor n° 3 en ut mineur, op. 60*



Philippe PIERLOT



Edson ELIAS

CONDITIONS D'ACCÈS AU CYCLE :

15 €, 10 € par concert
 Réservation téléphonique impérative
 au 01 44 42 48 14 (répondeur)



Jacques ROUVIER



Prisca BENOIT

LA VIE DU MUSÉE

France-Musiques en la Cathédrale St-Louis des Invalides

À l'intérieur du somptueux buffet blanc et or dessiné par Jules Hardouin-Mansart et réalisé en 1679 par Germain Pilon, menuisier du Roy – buffet aujourd'hui classé monument historique, le Grand Orgue de la Cathédrale Saint-Louis des Invalides, construit par Alexandre Thierry, connu, au fil du temps, les mêmes vicissitudes que la plupart des grands instruments classiques. Transformé dans l'esprit romantique, en 1852, par le facteur Gadault puis entièrement reconstruit, en 1957, dans le style néoclassique, par les établissements Beuchet-Debierre, l'instrument, dont la conservation relève du Musée de l'Armée, compte aujourd'hui 63 jeux et sert avec bonheur toute la littérature pour orgue, notamment les compositeurs français du XX^e siècle tels MESSIAEN, ALAIN, DURUFLE, LANGLAIS... Grand instrument à la palette sonore riche et variée, l'orgue des Invalides est apprécié tant des interprètes, des auditeurs des concerts que des fidèles des offices; on peut l'entendre sous les doigts des organistes Philippe BRANDEIS, Susan LANDALE et Vincent RIGOT, chaque dimanche et fête à la messe de 11 heures, ainsi qu'à l'occasion des concerts qui émaillent la saison musicale du Musée de l'Armée, comme ce dimanche 23 janvier 2005, à 16 heures lors de l'enregistrement public par France-Musiques de l'émission « À l'improviste » qui permettra d'entendre un concert d'improvisations pour orgue et percussions, offert par Philippe BRANDEIS et Alain HUTEAU. Ce concert présenté par Anne MONTARON, en la cathédrale Saint-Louis des Invalides, sera retransmis en direct sur l'antenne de France Musiques ■



Buffet de l'orgue de la Cathédrale Saint-Louis. Photographie © Musée de l'Armée / Caroline Rose

Jeunes Talents - Premières armes

Lieu hautement symbolique et sensible, l'Hôtel national des Invalides, constitue un ensemble architectural et patrimonial à caractère prestigieux où la musique a toujours été présente, les concerts venant ponctuer et rehausser de leur éclat la célébration des grandes heures de la nation. Étroitement associé à ces manifestations musicales, l'Orchestre des élèves du Conservatoire a bien souvent vibré aux accents d'un GOSSEC, d'un CHERUBINI, d'un CATEL ou même encore d'un MEHUL, servant un répertoire héroïque exaltant volontiers faits militaires et valeurs guerrières.

La création du Conservatoire de Paris doit beaucoup à la musique et à l'institution militaires. Si l'apparition de la première formation permanente d'orchestres militaires remonte en France à 1762 – avec les régiments de gardes français et de gardes suisses – ce sont les fêtes révolutionnaires qui donnent une impulsion nouvelle à l'orchestre d'harmonie. En juillet 1792, la Musique de la Garde Nationale est transformée en Ecole de musique militaire, puis en Institut national de Musique, à l'instigation de Bernard SARRETTE. C'est précisément à ce dernier – officier et administrateur de son état – qu'est confiée la direction du Conservatoire, créé en 1795. D'abord chargé de fournir en musiciens les différents corps de l'armée française, l'institution se consacre, par



Le fifre, eau forte reprise au burin. Masne (graveur) d'après Abraham Bosse. Première moitié du XVII^e siècle. Coll. Musée de l'Armée. Inv. 993-387 Photographie © Musée de l'Armée

la suite, exclusivement à la formation des musiciens civils. Dès sa création en 1993, le Département musical du Musée de l'armée a souhaité renouer avec cette tradition de collaboration musicale, en conviant les jeunes lauréats du Conservatoire National Supérieur de Musique et de Danse de Paris à se produire en concert au Grand Salon du Musée de l'armée. Le cycle « Jeunes Talents - Premières Armes » leur est ouvert. Mieux encore, il leur est consacré. Mis en sourdine pendant quelques mois, ce cycle retrouve légitimement son ancrage dans le calendrier de nos concerts, en ce début d'année 2005, à l'horaire habituel de 12 h 15,

avec maintien de la gratuité d'accès. Pour marquer le dixième anniversaire de cette harmonieuse collaboration, une convention de partenariat a été signée, en novembre 2004, entre le directeur du CNSMDP et le directeur du musée de l'Armée. Une manière d'officialiser enfin des liens qui s'étaient spontanément tissés sur une base de complicité et de confiance mutuelle, en faveur de la promotion artistique conjointe des jeunes artistes au talent prometteur ■

Christine HELFRICH, Conservateur. Chef du service de l'Action Culturelle et de la Musique

LA VIE DES COLLECTIONS

À l'occasion de l'exposition « Images du sacre de l'Empereur », qui se tient actuellement sous le dôme des Invalides et qui est prolongée jusqu'au 12 janvier 2005, on peut admirer quelques 1800 miniatures d'origines différentes appartenant aux collections du musée de l'Armée.

Les figurines de carte ont été réalisées par une famille strabourgeoise, Wurtz-Pées, entre 1825 et 1850. Elles représentent les unités de la garde impériale, en 1804.

Les figurines de plat d'étain, dites de Nuremberg, représentent un défilé que l'Empereur passe en revue devant l'Hôtel des Invalides. Elles proviennent de manufactures allemandes et datent d'environ 1930.

Les soldats de plomb, jouets de la manufacture C.B.G. Mignot, ont été fabriqués entre 1930 et 1950. L'ensemble restitue une partie du cortège du carrosse impérial, partant du château des Tuileries et se dirigeant vers la cathédrale Notre-Dame de Paris.

Les figurines statuettes, création de Bullara vers 1978, sont inspirées « des poupées » du peintre J.-B. Isabey, qu'il avait confectionnées et utilisées, pour la répétition du couronnement de Napoléon et de Joséphine. La mise en scène est une réplique du tableau de David : « Le sacre de Napoléon » ■

J.-M. HAUSSADIS

Département des Figurines Historiques

« Napoléon I^{er} et Joséphine en costume du Sacre »
Figurines statuettes, J.-C. Bullara v. 1975
Inv. 6175, Coll. Musée de l'Armée Paris



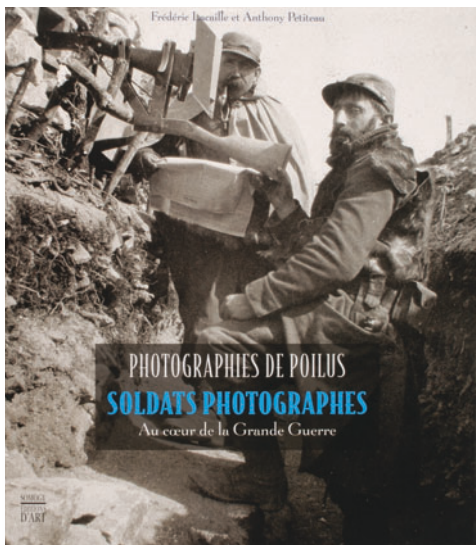
Prêts à l'extérieur

À travers le prêt de deux pièces majeures du département artillerie que sont la bombarde-mortier de Pierre d'Aubusson et le Furieux, canon fondu en 1507 à Lyon, le musée de l'Armée s'associe à la prestigieuse exposition « MONACI IN ARMI », qui se tient au Château Saint-Ange à Rome, jusqu'au 25 avril 2005 ■

S. LELUC, Conservateur.
Chef du Département Artillerie

Bombarde aux armes de Pierre d'Aubusson.
Inv. N 66. Coll. Musée de l'Armée - Paris





➤ PUBLICATIONS

Les Poilus

La célébration du 90^e anniversaire de la Grande Guerre est l'occasion pour le musée de l'Armée de montrer un aspect méconnu de ses collections de photographies, celles des combattants eux-mêmes, officiers ou simples soldats. Dès 1914, ils emportent dans leur paquetage de petits appareils photographiques, malgré l'interdiction du commandement, et fixent leur vie sur la pellicule ou des plaques de verre : le cantonnement, les boyaux boueux des tranchées, les villes et campagnes dévastées, les camarades, l'omniprésence de la mort ■

Frédéric LACAILLE et Anthony PETITEAU
"Photographies de Poilus. Soldats photographes. Au cœur de la Grande Guerre"
 SOMOGY - D.M.P.A - Musée de l'Armée. 2004

➤ CYCLE CINÉMATOGRAPHIQUE

Second Cycle cinématographique en l'auditorium Austerlitz

À l'occasion du 90^e anniversaire du début de la Première Guerre mondiale et dans le cadre de ses activités culturelles, le musée de l'Armée a organisé, les 9 et 10 novembre derniers, en partenariat avec l'Etablissement de Communication et de Production Audiovisuelle de la Défense, un cycle cinématographique intitulé « 14-18, la première des guerres médiatisées; de l'image d'actualité à l'image d'archives ». Animées par Laurent VERAY, maître de conférences en études cinématographiques à l'université de Paris X Nanterre, ces deux journées avaient pour objectif de proposer une lecture critique et une mise en parallèle des films d'actualité et des films documentaires. Ce cycle s'est articulé autour de la projection d'exemples emblématiques de la production filmique française, datant de la guerre elle-même jusqu'à la fin des années vingt, et d'intervention de spécialistes, tel Eric DEROO, réalisateur auteur et chercheur. Notons que ce cycle s'est voulu novateur en mariant le septième Art à la Musique. La programmation comptant essentiellement des films muets, les organisateurs ont fait appel à plusieurs musiciens, notamment au compositeur Jean-François ZYGEL, référence incontestée pour l'accompagnement pianistique improvisé.

Le bel écho rencontré par cette seconde édition confirme la nécessité de pérenniser le principe d'un rendez-vous cinématographique dont la thématique se renouvellera chaque année, composante légitime et aujourd'hui incontournable de toute politique de rayonnement culturel et scientifique du musée de l'Armée, en l'hôtel des Invalides ■

Emmanuel RANVOISY
 Chargé de Mission au Département Contemporain
 Responsable des Activités Cinématographiques



➤ LA SAMA

La société des Amis du Musée

À tous ceux qui souhaitent contribuer au rayonnement du musée de l'Armée, participer à l'enrichissement de ses collections et partager ses différentes activités, la Société des Amis du Musée de l'Armée propose :

- des activités régulières en harmonie avec les temps forts du musée, comme visites, conférences et concerts.
- un bulletin d'information trimestriel
- des accès privilégiés à la bibliothèque, au cabinet des estampes, aux concerts et autres activités culturelles du musée
- des gratuités d'accès aux musées des Plans-Reliefs, de la Légion d'Honneur, de la Marine, de l'Air et de l'Espace, de l'Empéri à Salon de Provence
- des réductions à la librairie RMN du musée de l'Armée.

Les conditions d'inscription et les nombreuses prestations offertes aux membres de la SAMA figurent dans une brochure spéciale disponible aux accueils Nord et Sud du musée, en l'Hôtel des Invalides.

Informations au 01 45 55 58 87

