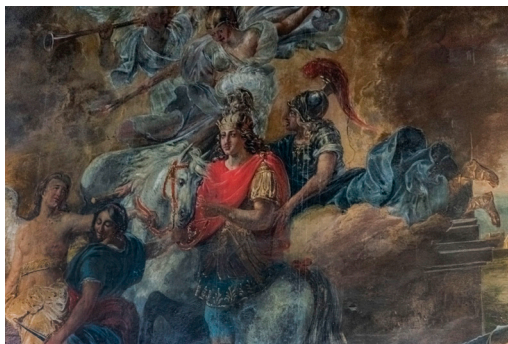


LA FONDATION ETRILLARD SOUTIEN LA RESTAURATION D'UNE DES GRANDES PEINTURES MURALES DU MUSÉE DE L'ARMÉE : *L'ALLÉGORIE DE LOUIS XIV*

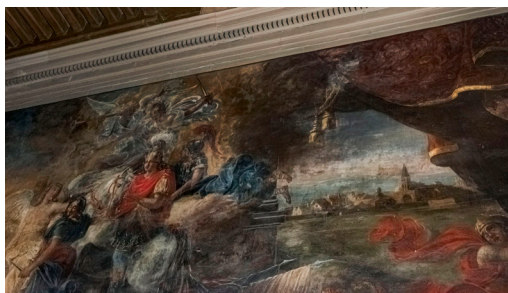
Ce jeudi 29 juin, le musée de l'Armée – Invalides représenté par son directeur, le général de division Henry de Medlege, et la Fondation Etrillard, représentée par son président, signent un partenariat financier pour une durée de 3 ans, dans le cadre de la restauration de la grande peinture murale intitulée *L'Allégorie de Louis XIV* (1678-1680). Attribuée à Michel II Corneille, l'œuvre décore majestueusement l'entrée de la salle de l'Europe, ancien réfectoire des Invalides, où sont aujourd'hui présentées quelques-unes des plus belles armures du Musée.

Alors que le musée de l'Armée vient d'achever la restauration de la salle Royale, l'un des quatre réfectoires emblématiques des Invalides, un nouveau chantier de rénovation s'ouvre dans la salle de l'Europe, conçue comme son pendant. Ancien réfectoire des pensionnaires des Invalides, elle est aujourd'hui l'une des grandes salles du parcours « Armes et armures anciennes », consacrée à l'activité des grands ateliers européens de production armuriers du XVI^e siècle. Située dans l'aile occident, la salle de l'Europe est l'un des lieux les plus représentatifs de la vie de l'institution, notamment par ses décors célébrant le lien entre le souverain fondateur, Louis XIV, au sommet de sa gloire militaire et les soldats de ses armées victorieuses. Les travaux de rénovation sont destinés à améliorer les éclairages de la salle et des vitrines, ainsi qu'à mieux valoriser les immenses peintures murales et la collection d'armes et armures.



© Paris - Musée de l'Armée, Dist. RMN - Grand Palais / Anne-Sylvaine Marre-Noël

Dans le cadre de ce projet de rénovation, la Fondation Etrillard assure le financement de la restauration de *L'Allégorie de Louis XIV*, surplombant l'entrée Nord de la salle. Exécutée à l'huile sur pierre en enduit, cette grande peinture murale représente le roi Louis XIV accompagné de Bellone, Minerve et Victoire, se dirigeant vers la Meuse. Alors que les dernières interventions réalisées datent d'un demi-siècle, la frise est aujourd'hui en péril. Sa restauration, permise par le mécénat de la Fondation Etrillard, redonnera à voir toute son importance symbolique au sein du bâtiment régalien.



© Paris - Musée de l'Armée, Dist. RMN - Grand Palais / Anne-Sylvaine Marre-Noël

À travers ses actions de mécénat, la Fondation Etrillard souhaite mettre en lumière l'importance de notre héritage culturel européen au sein du monde actuel, encourager la transmission des connaissances et favoriser les expériences culturelles. Elle soutient ainsi la restauration d'œuvres, fruits de l'excellence technique et artistique des maîtres anciens, révélant au grand public les plus récentes découvertes réalisées dans ce cadre.

Cette année, la Fondation Etrillard participe donc à la mise en valeur d'une pièce emblématique de l'histoire du musée de l'Armée et de l'Hôtel des Invalides, mais plus largement du patrimoine français. La restauration de *L'Allégorie de Louis XIV* sera par ailleurs l'occasion d'affiner les connaissances des experts du Musée sur les différents repeints de l'œuvre, ainsi que sur les techniques picturales employées.

INFORMATIONS PRATIQUES

Musée de l'Armée

Hôtel national des Invalides
129, rue de Grenelle 75 007 Paris
musee-armee.fr



CONTACT PRESSE

Agence Alambret Communication
Margaux Graire
margaux@alambret.com
01 48 87 70 77



FONDATION ETRILLARD

Parce qu'il est une source d'inspiration pour chaque génération, la Fondation Etrillard met en lumière la pertinence de notre héritage culturel européen dans le monde contemporain, en participant à la préservation de sites d'exception, en encourageant la transmission des connaissances et en soutenant la redécouverte culturelle, favorisant ainsi la créativité et l'audace au service de l'émotion et du partage. Elle soutient les initiatives encourageant la redécouverte d'œuvres, de courants artistiques et de répertoires musicaux méconnus du public et encourage la transmission des savoirs et connaissances parfois délaissés, notamment par l'attribution de bourses de recherche doctorale dans différents domaines, allant de l'histoire de l'art à la musique. Cette redécouverte passe aussi par la réinterprétation d'œuvres sous un angle nouveau, faisant appel à des media culturels ou artistiques contemporains. La Fondation est engagée dans des projets soutenant la pérennité et le développement des savoir-faire des métiers d'art et ateliers de restauration. Elle est attachée à la transmission par la pédagogie, l'enseignement et la pratique en atelier.



MUSÉE DE L'ARMÉE - INVALIDES

Situé au cœur de l'Hôtel national des Invalides, le musée de l'Armée propose de parcourir, sur 15 000 m², l'histoire de France à travers le fait militaire et guerrier. À la fois musée d'histoire, de beaux-arts et de sciences et techniques, l'institution, créée en 1905, conserve l'une des collections d'histoire militaire les plus riches au monde, soit près de 500 000 pièces (uniformes, armes, armures, dessins, peintures, photographies etc.), de l'âge du bronze au XXI^e siècle. Elle propose également au public de découvrir le célèbre Dôme des Invalides, abritant le tombeau de Napoléon I^{er}. Avec 1,2 million de visiteurs annuels, le musée de l'Armée est l'un des musées parisiens les plus fréquentés.

Humaine et incarnée, parfois exaltée, souvent douloureuse, l'histoire militaire s'envisage aujourd'hui dans ses réalités politique, sociale, culturelle, géographique ou économique et s'ouvre à de nouveaux questionnements. Porté par cette conviction, le musée de l'Armée a engagé un grand programme d'extension et de transformation. À l'horizon 2030, le projet MINERVE verra ainsi l'ouverture de 4 nouveaux parcours permanents : « L'Hôtel des Invalides, entre histoire et mémoires » ; « Forces armées et engagements militaires de la France » ; « Colonisation, décolonisation : une histoire en partage » ; « Après 1945 : de la Guerre froide à nos jours ». À travers lui, le Musée a l'ambition de devenir le musée d'histoire mondiale de la France à travers le fait militaire et guerrier, selon une approche globale et résiliente, attentive aux interactions de notre pays avec le monde et donnant la place et la parole à l'altérité. Fidèle à sa vocation civique, le musée de l'Armée affirme ainsi sa volonté d'offrir des clefs de compréhension à tous les publics sur l'état du monde et son évolution, assurant le lien entre passé, présent et avenir.